



Anuario estadístico 2001 de las Bibliotecas de la UNLP

Informe realizado por el Equipo Interbibliotecas
ETI / Evaluación de Unidades de Información
Proyecto ROBLE: <http://www.roble.unlp.edu.ar>

Marcela Fushimi mfushimi@huma.fahce.unlp.edu.ar
Norma Mangiaterra directora@biblio.unlp.edu.ar
Sandra Miguel sandra@museo.fcnym.unlp.edu.ar



Universidad Nacional de La Plata
Septiembre 2003

Indice

INTRODUCCIÓN	4
BIBLIOTECAS PARTICIPANTES.....	5
RESUMEN DE DATOS 2001	6
DATOS DEL AÑO 2001	11
0. Bibliotecas.....	11
Referencias	11
1. Usuarios	12
Referencias	12
2. Apertura	13
3. Locales	13
Referencias	14
4. Equipamiento	14
Referencias	14
5. Colecciones	15
Monografías	15
Publicaciones periódicas	15
Materiales especiales	16
Adquisiciones 2001	16
Referencias	16
6. Procesos técnicos e informatización	17
Total de registros informatizados	17
Registros informatizados durante 2001	17
Otros procesos informatizados.....	18
Referencias	18
7. Consulta y préstamo	18
Referencias	19
8. Préstamo interbibliotecario	19
Referencias	19
9. Personal	20
Por cargo y formación	20
Referencias	20
Por actividad y horas de trabajo en el año	20
Referencias	20
10. Presupuesto	21
Inversiones en bibliografía	21
Otras inversiones	21
Gastos realizados	22
Presupuesto total disponible durante 2001	22

Origen del presupuesto	22
Referencias	23
11. Información electrónica	23
Referencias	23
INDICADORES	24
1. Nivel de penetración o grado de uso	25
2. Días de apertura en el año	26
3. Media de horas de apertura semanales	27
4. Superficie por usuario real y potencial	28
5. Usuarios reales y potenciales por plaza de lectura	29
6. Proporción biblioteca / unidad académica y distribución del espacio	30
7. PCs por bibliotecario profesional	31
8. Grado de avance en la informatización	32
9. Tamaño de las colecciones	33
10. Monografías por usuario real y potencial	34
11. Incremento en monografías por usuario real y potencial	35
12. Items procesados por día	36
13. Uso de la colección (consultas y préstamos) por día y por hora de apertura	37
14. Consultas in situ por usuario real y potencial	38
15. Préstamos por usuario real y potencial	39
16. Usuarios potenciales por personal	40
17. Bibliotecarios profesionales en relación al total	41
18. Distribución de tareas dentro de las bibliotecas	42
19. Proporción de tiempo dedicado a cada actividad	42
20. Inversión en bibliografía por usuario real y potencial	43
21. Gasto por día de apertura	44
22. Gasto por préstamo	44
23. Distribución del presupuesto disponible	45
24. Origen del presupuesto	46
24. Información electrónica	47
FORMULARIO UTILIZADO	48
INSTRUCCIONES Y RECOMENDACIONES PARA COMPLETAR EL FORMULARIO	55

Introducción

En octubre de 2001 en el marco del Proyecto ROBLE de la UNLP se crearon **Equipos de Trabajos Interbibliotecas (ETI)** con el fin de avanzar en diferentes líneas de acciones conjuntas entre las Bibliotecas de la Universidad Nacional de La Plata.

Uno de los equipos de trabajo creados fue el **ETI Evaluación de Unidades de Información** orientado a la autoevaluación de las Bibliotecas de la UNLP. Se adoptaron metodologías de evaluación e indicadores internacionales que permitieran conocer las debilidades y fortalezas de nuestras Bibliotecas para facilitar la toma de decisiones para su mejoramiento.

Se tomó como modelo a las bibliotecas universitarias españolas agrupadas en **REBIUN**¹ adaptando algunas de sus metodologías y herramientas al contexto de las Bibliotecas Universitarias de la UNLP. Se confeccionó un formulario estadístico para el relevamiento uniforme de datos de todas bibliotecas de la UNLP y se consolidaron los resultados.

El **Anuario estadístico 2001** que aquí presentamos es el primero que se publica de las Bibliotecas de la UNLP y fue realizado sobre los datos completos de 10 bibliotecas, de un total de 25, debido a que un 40% de las bibliotecas no respondió al formulario estadístico y un 20% lo respondió en forma incompleta² (falta de datos presupuestarios).

El Anuario incluye un **Resumen de datos** consolidado de las 10 Bibliotecas, donde se consigna, para cada uno de los ítems relevados, el resultado de la suma total de los datos, la media y la mediana de las 10 Bibliotecas, la media y la mediana sólo de las Bibliotecas de Facultades (excluyendo la Biblioteca Pública y las Bibliotecas de Colegios), y el nivel de respuesta obtenido en cada ítem.

Luego del resumen se incluyen los cuadros con los datos puros contestados por cada una de las Bibliotecas y a continuación las tablas y gráficos con los indicadores seleccionados para ilustrar la situación y rendimiento del conjunto de Bibliotecas participantes en el año 2001.

Finalmente se incluye también el formulario estadístico utilizado para el relevamiento de datos y su correspondiente instructivo.

¹ REBIUN: Red de Bibliotecas Universitarias <http://www.crue.org/rebiun.htm>

² Las nueve bibliotecas de la Fac. de Ingeniería están consideradas como una sola ya que integran un único formulario estadístico.

Bibliotecas participantes

Nombre en el Anuario	Biblioteca	Código Caicyt / Roble
Biblioteca Pública	Biblioteca Pública de la UNLP	DUN
Arquitectura	Biblioteca de la Facultad de Arquitectura y Urbanismo	DAQ
Cs.Agrarias	Biblioteca de la Facultad de Ciencias Agrarias y Forestales	DAG
Cs.Jurídicas	Biblioteca Joaquín V. González de la Facultad de Ciencias Jurídicas y Sociales	DJR
Cs.Médicas	Biblioteca Islas Malvinas de la Facultad de Ciencias Médicas	DMD
Cs.Naturales	Biblioteca de la Facultad de Ciencias Naturales y Museo	DNA
Humanidades	BIBHUMA Biblioteca de Humanidades Prof. Guillermo Obiols de la Facultad de Humanidades y Ciencias de la Educación	DHU
Ingeniería	Biblioteca Central de la Facultad de Ingeniería (incluye a las Bibliotecas de los Departamentos de Ingeniería Aeronáutica, Agrimensura, Construcciones, Electrotecnia, Hidráulica, Mecánica, Producción y Química)	DIG
Colegio Nacional	Biblioteca del Colegio Nacional Rafael Hernández	DCN
Escuela Graduada	Biblioteca de la Escuela Graduada Joaquín V. González	DGR

Resumen de datos 2001

	Total	Nivel respuesta	Media (total)	Mediana (total)	Media (Bcas Facultad)	Mediana (Bcas Facultad)
1. Usuarios						
1.1. Usuarios potenciales						
1.1.1. Estudiantes de grado	66516	90%	7390.7	4531.0	9095.4	5090.0
1.1.2. Estudiantes de posgrado	2006	90%	222.9	115.0	286.6	220.0
1.1.3. Docentes	3441	70%	491.6	567.0	584.8	700.0
1.1.4. Investigadores	165	60%	27.5	2.0	33.0	4.0
1.1.5. Docentes investigadores	3160	90%	395.0	162.0	451.4	177.0
1.1.6. No docentes	954	90%	106.0	111.0	126.1	126.0
<i>1.1.7. Total usuarios potenciales (1.1.1. a 1.1.6)</i>	76242	100%	12707.0	5740.5	10400.9	6340.0
1.2. Usuarios reales						
1.2.1. Estudiantes de grado	22560	100%	2256.0	1628.0	2443.4	1632.0
1.2.2. Estudiantes de posgrado	170	80%	24.3	17.0	28.3	18.0
1.2.3. Graduados	1600	90%	200.0	9.5	228.6	19.0
1.2.4. Docentes	787	70%	112.4	140.0	119.4	166.0
1.2.5. Investigadores	30	70%	5.0	0.5	6.0	1.0
1.2.6. Docentes investigadores	926	90%	115.8	63.0	132.3	75.0
1.2.7. No docentes	128	90%	14.2	14.0	14.7	14.0
1.2.8. Otros	1459	100%	145.9	6.0	13.9	6.0
<i>1.2.9. Total usuarios reales (1.2.1 a 1.2.8)</i>	27660	100%	3457.5	1930.5	2946.7	1985.0
2. Horas y días de apertura						
2.1. Días de apertura anual	194	100%	193.7	183.5	196.7	186.0
2.2. Media de horas de apertura semanal	48	100%	47.9	45.1	47.6	45.0
2.3. Total horas de apertura anual	5191	100%	5191.0	3039.0	4479.8	3078.0
3. Locales						
3.1. Número de puntos de servicio	32	100%	3.2	1.5	2.9	2.0
3.2. Superficie (mts cuadrados)	12252.41	100%	1225.2	608.2	853.2	630.5
3.3. Número de plazas de lectura	984	100%	98.4	96.5	91.4	110.0
3.4. Estanterías (metros lineales)						
3.4.1. Libre acceso	2823.4	100%	282.3	43.2	246.7	0.0
3.4.2. Cerradas y depósitos	27350.83	100%	2735.1	1693.0	1814.3	1462.0

	Total	Nivel respuesta	Media (total)	Mediana (total)	Media (Bcas Facultad)	Mediana (Bcas Facultad)
4. Equipamiento						
4.1. Informático de gestión interna						
4.1.1. PCs (servidores y terminales)	91	100%	9.1	4.5	9.4	5.0
4.1.2. Impresoras	52	100%	5.2	1.5	5.7	2.0
4.1.3. Scanners	7	100%	0.9	0.5	0.8	0.5
4.2. Informático de usuarios						
4.2.1. PCs de consulta OPAC	12	100%	1.5	0.5	2.0	1.5
4.2.2. PCs de consulta Internet	32	100%	4.0	1.0	5.3	3.0
4.2.3. PCs de consulta CD-ROM	6	100%	0.7	0.0	0.8	0.0
4.3. Lectores y reproductores	20	98%	0.5	0.0	0.5	0.0
4.4. Otros						
4.4.1. Fotocopiadoras	8	100%	0.9	0.0	0.7	0.0
4.4.2. Fax	6	100%	0.8	0.5	0.7	0.5
5. Colecciones						
5.1. Monografías (volumenes)						
5.1.1. Total de volúmenes a 2001	883916	82%	88391.6	41290.0	45793.2	41970.0
5.1.2. Ingresados en 2001						
5.1.2.1. Compra	1378	100%	153.1	116.0	85.2	68.0
5.1.2.2. Canje	244	100%	27.1	1.0	40.7	21.0
5.1.2.3. Donación	3855	100%	385.5	193.0	221.3	154.0
5.1.2.4. Total ingresados en 2001 (5.1.2.1 a 5.1.2.3)	5477	100%	547.7	356.0	329.1	188.0
5.2. Publicaciones periódicas (títulos)						
5.2.1. Total de títulos a 2001	15856	100%	1585.6	1264.0	1708.7	1334.0
5.2.2. Abiertas (en curso)	2461	90%	273.4	239.0	324.3	313.0
5.2.3. Ingresadas en 2001						
5.2.3.1. Compra	79	100%	8.8	4.0	8.0	2.5
5.2.3.2. Canje	425	90%	53.1	16.0	65.0	28.0
5.2.3.3. Donación	574	100%	57.4	2.5	35.4	4.0
5.2.3.4. Total ingresadas en 2001 (5.2.3.1 a 5.2.3.3)	1078	100%	107.8	21.5	88.7	19.0
5.3. Materiales especiales (volumenes)						
5.3.1. Total de volúmenes a 2001	12348	93%	1234.8	18.0	1743.3	32.0
5.3.2. Ingresados en 2001						
5.3.2.1. Compra	60	90%	7.5	0.5	9.6	1.0
5.3.2.2. Canje	0	90%	0.0	0.0	0.0	0.0
5.3.2.3. Donación	74	100%	8.2	1.0	11.0	0.5
5.3.2.4. Total ingresados en 2001 (5.3.2.1 a 5.3.2.3)	134	100%	13.4	2.5	16.3	1.0

	Total	Nivel respuesta	Media (total)	Mediana (total)	Media (Bcas Facultad)	Mediana (Bcas Facultad)
6. Procesos e informatización						
6.1. Registros informatizados a 2001						
6.1.1. Monografías	148185	87%	14818.5	11978.0	18452.0	12840.0
6.1.2. Publicaciones periódicas	12834	90%	1426.0	1194.0	1296.9	1194.0
6.1.3. Materiales especiales	10103	90%	1262.9	16.0	1683.8	40.0
6.1.4. Artículos de publicaciones periódicas	16172	90%	1796.9	481.0	2201.1	481.0
6.1.5. Total de registros informatizados (6.1.1. a 6.1.5)	187294	100%	18729.4	16419.5	23393.3	21573.0
6.2. Informatizados en 2001						
6.2.1. Monografías	25871	90%	2587.1	431.0	1762.6	493.0
6.2.2. Publicaciones periódicas	1242	100%	124.2	16.5	153.4	22.0
6.2.3. Materiales especiales	74	100%	8.2	0.0	12.3	2.5
6.2.4. Artículos de publicaciones periódicas	1677	100%	167.7	26.0	222.4	52.0
6.2.5. Total registros informatizados en 2001 (6.2.1 a 6.2.4)	28864	100%	2886.4	1396.0	2149.0	1482.0
7. Consulta y préstamo						
7.1. Nro. de consultas en sala de lectura	156938	92%	15693.8	8726.0	15051.3	9461.0
7.2. Nro. de préstamos a domicilio	142022	87%	14202.2	11566.5	14895.4	13808.0
7.3. Total de consultas y préstamos (7.1. a 7.2)	298960	100%	29896.0	27051.5	29946.7	35317.0
8. Préstamo interbibliotecario						
8.1. Documentos solicitados a otras bibliotecas						
8.1.1. Argentina	269	85%	16.8	2.0	11.7	3.5
8.1.2. Extranjero	117	90%	7.3	0.0	9.5	0.0
8.1.3. Total documentos solicitados (8.1.1. a 8.1.2)	386	100%	12.1	0.0	10.6	0.5
8.2. Documentos servidos a otras bibliotecas						
8.2.1. Argentina	251	90%	15.7	4.5	13.9	4.5
8.2.2. Extranjero	32	80%	2.3	0.0	2.9	0.0
8.2.3. Total documentos servidos (8.2.1. a 8.2.2)	283	100%	9.1	0.0	8.9	0.0

	Total	Nivel respuesta	Media (total)	Mediana (total)	Media (Bcas Facultad)	Mediana (Bcas Facultad)
9. Personal						
9.1. Cargos						
9.1.1. No docente	127	100%	12.7	7.5	8.3	9.0
9.1.2. Docente	36	100%	4.0	1.0	5.0	2.0
9.1.3. Contratado	11	100%	1.1	0.5	1.3	1.0
9.1.4. Becarios	28	100%	2.8	1.5	3.9	3.0
9.1.5. Total personal (9.1.1 a 9.1.3)	202	100%	20.2	17.0	17.7	19.0
9.2. Formación						
9.2.1. Bibliotecarios	62	100%	6.2	5.0	5.7	6.0
9.2.2. Estudiantes de bibliotecología	20	100%	2.0	1.0	2.1	1.0
9.2.3. Otros	112	100%	11.2	8.5	8.7	9.0
10. Presupuesto						
10.1. Inversión en bibliografía						
10.1.1. Adquisición de monografías	\$34,929.64	100%	\$3,493.0	\$2,330.1	\$2,654.2	\$1,897.0
10.1.1. Suscripción a publicaciones periódicas	\$21,114.70	100%	\$2,111.5	\$329.5	\$2,970.0	\$2,332.0
10.1.2. Materiales especiales	\$1,505.00	100%	\$150.5	\$0.0	\$14.3	\$0.0
10.1.3. Encuadernación	\$6,243.00	100%	\$624.3	\$63.5	\$440.4	\$127.0
10.1.4. Total inversión en bibliografía (10.1.1. a 10.1.3)	\$63,792.34	100%	\$6,379.2	\$5,107.5	\$6,078.9	\$7,000.0
10.2. Otras inversiones						
10.2.1. Equipos informáticos	\$11,249.00	100%	\$1,124.9	\$0.0	\$511.9	\$0.0
10.2.2. Otros equipos	\$18,244.00	100%	\$1,824.4	\$0.0	\$1,829.9	\$0.0
10.2.3. Mobiliario	\$1,714.00	100%	\$171.4	\$0.0	\$17.1	\$0.0
10.2.4. Infraestructura edilicia	\$43,037.36	100%	\$4,303.7	\$0.0	\$6,049.6	\$0.0
10.2.5. Capacitación personal	\$1,281.00	90%	\$142.3	\$0.0	\$0.0	\$0.0
10.2.6. Total otras inversiones (10.2.1. a 10.2.5.)	\$75,525.36	100%	\$7,566.77	\$0,00	\$8,408,48	\$0,00
10.3. Gastos en personal y mantenimiento						
10.3.1. Personal	\$1,368,329.67	100%	\$136,833.0	\$101,015.4	\$93,835.8	\$102,804.7
10.3.2. Mantenimiento	\$136,425.34	100%	\$13,642.5	\$7,034.5	\$6,559.9	\$7,397.5
10.3.3. Total gastos (10.3.1 a 10.3.2)	\$1,504,755.01	100%	\$150,475.5	\$108,832.2	\$100,395.7	\$110,304.7
10.4. Origen de las inversiones						
10.4.1. Presupuesto Universidad	\$1,525,451.97	100%	\$152,545.2	\$95,281.9	\$99,795.0	\$102,304.7
10.4.2. Presupuesto Facultad / Dependencia	\$81,539.93	100%	\$8,154.0	\$291.0	\$11,565.4	\$15,000.0
10.4.3. Presupuesto Departamentos	\$1,885.00	100%	\$188.5	\$0.0	\$269.3	\$0.0
10.4.4. Recursos propios	\$12,655.17	100%	\$1,265.5	\$100.0	\$656.6	\$200.0
10.4.5. Fundaciones / Cooperadores	\$12,965.15	100%	\$1,296.5	\$380.8	\$1,234.1	\$0.0
10.4.6. Subvenciones externas	\$9,268.50	100%	\$926.9	\$0.0	\$1,324.1	\$0.0
	Total	Nivel respuesta	Media (total)	Mediana (total)	Media (Bcas Facultad)	Mediana (Bcas Facultad)

11. Información electrónica						
11.1. Acceso a Internet	8	100%	0.8	0	0.9	0
11.2. Sitio web de la Biblioteca	5	100%	0.5	0	0.7	0
11.3. OPAC (acceso web)	4	100%	0.4	0	0.6	0
11.4. DSI	0	100%	0	0	0.0	0
11.5. Formulario solicitudes	1	100%	0.1	0	0.1	0
11.6. Referencia	3	100%	0.3	0	0.4	0
11.7. Reserva documentos	1	100%	0.1	0	0.1	0
11.8. Sumarios de revistas	0	100%	0	0	0.0	0
11.9. Revistas a texto completo	0	100%	0	0	0.0	0
11.10. Bases de datos remotas	0	100%	0	0	0.0	0
11.11. Bases de datos locales	2	100%	0.2	0	0.3	0

Datos del año 2001

0. Bibliotecas

Cantidad	2001		Tipo de biblioteca		Formulario ETI 2001
	Bibliotecas UNLP	TIPO	TEMA		
1	Arquitectura	FAC	T		si
2	Bachillerato BA	COL	S		no
3	Bellas Artes	FAC	H		incompleta
4	Biblioteca Pública UNLP	PUB	H		si
5	Colegio Nacional	COL	S		si
6	Ciencias Agrarias - Central	FAC	T		si
7	Ciencias Agrarias - Forestal	DEP	T		incompleta
8	Ciencias Astronómicas	FAC	C		no
9	Ciencias Económicas	FAC	H		no
10	Ciencias Exactas. Central	FAC	C		no
11	Ciencias Exactas. Física	DEP	C		no
12	Ciencias Exactas. Informática	DEP	T		no
13	Ciencias Exactas. Matemática	DEP	C		no
14	Ciencias Exactas. CINDECA	CEN	C		incompleta
15	Ciencias Jurídicas	FAC	H		si
16	Ciencias Médicas	FAC	M		si
17	Ciencias Naturales y Museo	FAC	C		si
18	Ciencias Veterinarias	FAC	M		incompleta
19	Escuela Graduada	COL	S		si
20	Humanidades	FAC	H		si
21	Ingeniería. Central	FAC	T		si
22	Liceo Víctor Mercante	COL	S		no
23	Odontología	FAC	M		no
24	Periodismo	FAC	H		incompleta
25	Trabajo Social	FAC	H		no

Referencias

FAC: Biblioteca de Facultad

COL: Biblioteca de Colegio

DEP: Biblioteca de Departamento

CEN: Biblioteca de Centro / Instituto de Investigación

PUB: Biblioteca Pública

C: Científica

T: Tecnológica y/o de ingeniería

H: Humanidades, Ciencias sociales y Arte

M: Salud

S: EGB y Polimodal

1. Usuarios

2001 Bibliotecas UNLP	Estudiantes grado		Estudiantes posgrado		Graduados	Docentes	
	POT	REA	POT	REA	REA	POT	REA
Biblioteca Pública	s/d	3677	s/d	s/d	s/d	s/d	s/d
Arquitectura	4531	1624	236	1	0	820	207
Cs.Agrarias	5.342	1.632	115	70	39	567	180
Cs.Jurídicas	16630	5137	1004	19	0	837	44
Cs.Médicas	5090	524	42	s/d	19	s/d	s/d
Cs.Naturales	2487	695	220	17	39	s/d	s/d
Humanidades	25088	3902	290	3	0	0	0
Ingeniería	4500	3590	99	60	1503	700	166
Colegio Nacional	1572	786	0	0	0	351	50
Escuela Graduada	1276	993	0	n/d	n/d	166	140
TOTALES	66516	22560	2006	170	1600	3441	787

2001 Bibliotecas UNLP	Investigadores		Docentes / Investigadores		No docentes		Otros	TOTAL USUARIOS	
	POT	REA	POT	REA	POT	REA	REA	POT	REA
Biblioteca Pública	s/d	s/d	s/d	s/d	s/d	s/d	1332	0	5009
Arquitectura	131	1	75	21	48	14	8	5841	1876
Cs.Agrarias	4	4	147	51	165	3	6	6340	1985
Cs.Jurídicas	0	0	79	0	75	5	6	18625	5211
Cs.Médicas	s/d	s/d	1355	408	224	23	0	6711	974
Cs.Naturales	s/d	s/d	400	75	126	13	2	3233	841
Humanidades	0	0	927	219	111	28	0	26416	4152
Ingeniería	30	25	177	152	134	17	75	5640	5588
Colegio Nacional	0	0	0	0	53	15	0	1976	851
Escuela Graduada	n/d	n/d	n/d	n/d	18	10	30	1460	1173
TOTALES	165	30	3160	926	954	128	1459	76242	27660

Referencias

POT: Usuarios potenciales, datos oficiales de la población total, por tipo de usuario, en cada unidad académica

REA: Usuarios reales, del total de la población informada, los que utilizaron la biblioteca en el año 2001.

s/d: sin datos

2. Apertura

Bibliotecas UNLP	Días abiertos (en el año)	Media de horas semanales	Horas de apertura en el año
Biblioteca Pública UNLP	204	50,5	17170,0
Arquitectura	181	60,0	1810,0
Cs.Agrarias	243	76,0	3078,0
Cs.Jurídicas	173	45,2	4688,3
Cs.Médicas	186	45,0	1674,0
Cs.Naturales	200	37,5	3000,0
Humanidades	171	34,8	4753,8
Ingeniería	223	34,6	12354,2
Colegio Nacional	178	50,0	1780,0
Escuela Graduada	178	45,0	1602,0

3. Locales

Bibliotecas UNLP	Número de puntos de servicio	Superficie en m2	Número de plazas de lectura	Estanterías de libre acceso	Estanterías cerradas y depósitos
Biblioteca Pública	10	5700	243	774	8809
Arquitectura	1	310	46	0	390
Cs.Agrarias	1	585,94	83	0	1.447,40
Cs.Jurídicas	3	1215	111	0	3327
Cs.Médicas	1	548	110	0	1462
Cs.Naturales	2	630,47	16	0	3081
Humanidades	4	1257	159	1244	1924
Ingeniería	8	1426	115	483	1069
Colegio Nacional	1	180	21	86,4	5730,43
Escuela Graduada	1	400	80	236	111
TOTAL	32	12252,41	984	2823,4	27350,83
Bibliotecas UNLP	Sup. Usuarios	Sup. Personal	Sup. Colección	Sup. Facultad o Dependencia	
Biblioteca Pública	1556,5	741	3402,5	5700	
Arquitectura	116,8	58,92	84,7	11800	
Cs.Agrarias	116,48	45,88	423,58	3.585	
Cs.Jurídicas	207,5	288	611	5760	
Cs.Médicas	128	115	305	18345	
Cs.Naturales	46,39	111,16	472,92	28350	
Humanidades	489	132,5	635,5	7846	
Ingeniería	290	411	725	18526	
Colegio Nacional	54,16	16,97	88,72	9547	
Escuela Graduada	362	20	18	7372	
TOTAL	3366,83	1940,43	6766,92	116831	

Referencias

Puntos de servicio: Puntos de atención al público con personal y colecciones propias, podrían ser servicios específicos que funcionen en forma separada o bien bibliotecas departamentales.

4. Equipamiento

2001	Informático de gestión interna			Informático para los usuarios			Lectores / Reproductores					Otros		
	Bibliotecas UNLP	PCs	IMP	SCA	PCO	PCI	PCC	MIC	VID	CAS	CDR	RET	FOT	FAX
Biblioteca Pública	22	10	2	0	0	0	1	1	0	1	1	3	2	1
Arquitectura	3	1	0	0	0	0	0	0	0	0	0	0	0	0
Cs.Agrarias	2	1	0	0	0	0	0	0	0	0	0	0	0	0
Cs.Jurídicas	13	9	1	2	2	2	0	0	0	1	0	0	1	0
Cs.Médicas	4	2	n/d	n/d	n/d	n/d	n/d	n/d	n/d	n/d	n/d	1	n/d	n/d
Cs.Naturales	5	1	1	1	6	0	0	0	0	0	1	0	0	0
Humanidades	20	11	0	5	20	0	0	0	0	1	2	3	1	SSL - CCTV
Ingeniería	19	15	3	4	4	3	1	1	s/d	2	6	1	2	TV
Colegio Nacional	2	1	0	0	0	0	0	0	0	0	0	0	0	0
Escuela Graduada	1	1	n/d	n/d	n/d	1	n/d	1	n/d	n/d	n/d	n/d	n/d	1
TOTAL	91	52	7	12	32	6	2	3	0	5	10	8	6	

Referencias

PCs: Computadoras (servidores y terminales)

IMP: Impresoras

SCA: Scanners

PCO: PCs de consulta al OPAC (Catálogos de la Biblioteca)

PCI: PCs de consulta a Internet

PCC: PCs de consulta de CD-ROM

MIC: Lector de microfichas

VID: Reproductor de videos

CAS: Reproductor de cassettes

CDR: Grabadora de CD-ROM

RET: Retroproyector

FOT: Fotocopiadoras

CCTV: Circuito cerrado de TV

SSL: Sistema de seguridad para libros

5. Colecciones

Monografías

2001	Libros		Folletos		Tesis		Otros		Monografías sin ingresar		Total monografías	
	tit	vol	tit	vol	tit	vol	tit	vol	tit	vol	tit	vol
Bibliotecas UNLP												
Biblioteca Pública	13285	21448	3300	3300	s/d	s/d	s/d	s/d	375763	482305	392348	507053
Arquitectura	5848	10896	100	136	11	11	0	0	49	65	6008	11108
Cs.Agrarias	246	378	119	152	2	0	0	0	54532	71296	54899	71826
Cs.Jurídicas	13366	23098	417	609	372	400	0	0	23000	29000	37155	53107
Cs.Médicas	151	440	0	0	0	0	0	0	s/d	20698	151	21138
Cs.Naturales	17516	30662	n/d	n/d	734	1621	600	620	0	0	18850	32903
Humanidades	61057	81816	0	0	147	197	770	1032	s/d	5455	61974	88500
Ingeniería	16500	29950	316	316	73	73	480	480	500	11151	17869	41970
Colegio Nacional	667	1610	0	0	0	0	0	0	s/d	39000	667	40610
Escuela Graduada	2901	3201	s/d	0	s/d	0	s/d	0	11050	12500	13951	15701
Total	131537	203499	4252	4513	1339	2302	1850	2132	464894	671470	603872	883916

Publicaciones periódicas

2001	Cerradas		Abiertas		Revistas sin ingresar		Total revistas	
	tit	vol	tit	vol	tit	vol	tit	vol
Bibliotecas UNLP								
Biblioteca Pública	3565	s/d	191	s/d	37	75	3793	75
Arquitectura	206	s/d	129	s/d	0	0	335	0
Cs.Agrarias	280	0	472	0	752	0	1504	0
Cs.Jurídicas	1015	13966	239	4889	80	2170	1334	21025
Cs.Médicas	1052	s/d	142	s/d	0	0	1194	0
Cs.Naturales	2433	s/d	562	s/d	1500	s/d	4495	0
Humanidades	1729	s/d	313	s/d	0	0	2042	0
Ingeniería	492	s/d	413	s/d	152	s/d	1057	0
Colegio Nacional	0	0	0	0	94	0	94	0
Escuela Graduada	s/d	0	s/d	0	8	160	8	160
Total	10772	13966	2461	4889	2623	2405	15856	21260

Materiales especiales

2001	CD-ROM		Mapas		Fotografías		Microformas		Cassettes / Discos		Videos		Materiales especiales sin ingresar	
	tit	vol	tit	vol	tit	vol	tit	vol	tit	vol	tit	vol	tit	vol
Bibliotecas UNLP	tit	vol	tit	vol	tit	vol	tit	vol	tit	vol	tit	vol	tit	vol
Biblioteca Pública	17	26	0	0	0	0	0	0	54	63	25	30	19	22
Arquitectura	0	0	0	0	9676	9676	0	0	0	0	0	0	1954	1980
Cs.Agrarias	10	0	0	0	0	0	0	0	0	0	0	0	0	0
Cs.Jurídicas	46	97	0	0	0	0	0	0	0	0	10	10	0	0
Cs.Médicas	n/d	n/d	n/d	n/d	n/d	n/d	n/d	n/d	n/d	n/d	n/d	n/d	0	0
Cs.Naturales	n/d	n/d	n/d	n/d	n/d	n/d	n/d	n/d	n/d	n/d	n/d	n/d	5500	s/d
Humanidades	30	30	0	0	0	0	0	0	2	2	0	0	s/d	s/d
Ingeniería	127	127	s/d	s/d	100	100	s/d	s/d	s/d	s/d	85	85	72	96
Colegio Nacional	0	0	0	0	0	0	0	0	0	0	0	0	0	0
Escuela Graduada	s/d	0	n/d	0	n/d	0	n/d	0	n/d	0	n/d	0	4	4
Total	230	280	0	0	9776	9776	0	0	56	65	120	125	7549	2102

Adquisiciones 2001

2001	Monografías				Revistas				Materiales especiales				TOTAL ADQ
	COM	CAN	DON	TOT AL	COM	CAN	DON	TOT AL	COM	CAN	DON	TOTAL	
Bibliotecas UNLP	COM	CAN	DON	TOT AL	COM	CAN	DON	TOT AL	COM	CAN	DON	TOTAL	
Biblioteca Pública	365	0	1944	2309	7	100	325	432	12	0	4	16	2757
Arquitectura	116	7	232	355	0	4	1	5	36	0	16	52	412
Cs.Agrarias	0	92	77	169	0	28	0	28	0	0	1	1	198
Cs.Jurídicas	103	35	667	805	4	104	130	238	1	0	0	1	1044
Cs.Médicas	0	0	53	53	15	0	4	19	0	0	0	0	72
Cs.Naturales	n/d	n/d	20	20	n/d	n/d	1	1	n/d	n/d	n/d	0	21
Humanidades	259	109	346	714	28	189	94	311	11	0	0	11	1036
Ingeniería	33	1	154	188	1	s/d	18	19	s/d	s/d	49	49	256
Colegio Nacional	357	0	0	357	0	0	1	1	0	0	0	0	358
Escuela Graduada	145	0	362	507	24	0	0	24	0	0	4	4	535
Total	1378	244	3855	5477	79	425	574	1078	60	0	74	134	6689

Referencias

TIT: Cantidad de títulos (obras)

VOL: Cantidad de volúmenes (ejemplares)

COM: Compra

CAN: Canje

DON: Donación

6. Procesos técnicos e informatización

Total de registros informatizados

2001	Monografías (libros, folletos, tesis, etc.)				Revistas	Materiales especiales	Artículos de revistas	TOTAL registros
	Bibliotecas UNLP	LIB	REF	TES				
Biblioteca Pública	14210	s/d	s/d	14210	3756	0	764	18730
Arquitectura	11070	35	11	11116	335	9676	5765	26892
Cs.Agrarias	2564	0	16	2580	752	0	481	3813
Cs.Jurídicas	19653	241	372	20266	1259	48	0	21573
Cs.Médicas	440	0	0	440	1194	0	0	1634
Cs.Naturales	19214	s/d	734	19948	2995	n/d	600	23543
Humanidades	61057	770	147	61974	2042	32	8141	72189
Ingeniería	12727	3	110	12840	501	347	421	14109
Colegio Nacional	1610	0	0	1610	0	0	0	1610
Escuela Graduada	3201	s/d	n/d	3201	s/d	s/d	s/d	3201
Total	145746	1049	1390	148185	12834	10103	16172	187294

Registros informatizados durante 2001

2001	Registros incorporados en el corriente año								
	Bibliotecas UNLP	Monografías				Revistas	Materiales especiales	Artículos	TOTAL
		LIB	REF	TES	TOTAL				
Biblioteca Pública	13285	s/d	s/d	13285	168	0	120	13573	
Arquitectura	484	2	7	493	5	30	782	1310	
Cs.Agrarias	367	0	2	369	28	0	52	449	
Cs.Jurídicas	6175	74	129	6378	217	0	0	6595	
Cs.Médicas	0	0	0	0	4	0	0	4	
Cs.Naturales	71	s/d	24	95	787	n/d	600	1482	
Humanidades	1747	0	14	1761	11	5	123	1900	
Ingeniería	3186	0	56	3242	22	39	0	3303	
Colegio Nacional	105	0	0	105	0	0	0	105	
Escuela Graduada	143	0	0	143	0	0	0	143	
Total	25563	76	232	25871	1242	74	1677	28864	

Otros procesos informatizados

2001	Otros procesos informatizados						
	Bibliotecas UNLP	PREST	COMP	CAN / DON	T.ADMIN	REG. LECTORES	ESTADISTICAS
Biblioteca Pública	SI	NO	NO	NO	SI	SI	0
Arquitectura	no	no	no	si	si	si	0
Cs.Agrarias	no	no	no	no	no	no	no
Cs.Jurídicas	Si	No	No	Si	Si	Si	0
Cs.Médicas	no	no	no	si	no	si	no
Cs.Naturales	si	no	no	no	si	no	n/d
Humanidades	si	si	si	si	si	si	si
Ingeniería	si	si	si	si	si	si	si
Colegio Nacional	NO	NO	NO	SI	NO	NO	0
Escuela Graduada	no	no	no	no	no	no	0
Total SI	5	2	2	6	6	6	2
Total NO	5	8	8	4	4	4	2
% SI	50%	20%	20%	60%	60%	60%	20%

Referencias

PREST: Préstamos

COMP: Compras

CAN/DON: Canje y donación

T.ADMIN: Tareas administrativas

REG.LECTORES: Registro de lectores

7. Consulta y préstamo

2001	Consulta en sala						Préstamo a domicilio				USO TOTAL
	Bibliotecas UNLP	Mono g.	Revistas	Mat. Esp.	BD Remotas	BD en CD ROM	TOTAL	Monog.	Revistas	Mat. Esp.	
Biblioteca Pública	26488	18353	0	0	0	44841	25797	0	0	25797	70638
Arquitectura	9206	32389	n/d	n/d	n/d	41595	13808	s/d	s/d	13808	55403
Cs.Agrarias	2381	0	0	0	0	2381	2934	0	0	2934	5315
Cs.Jurídicas	15640	3610	0	s/e	s/e	19250	19837	0	0	19837	39087
Cs.Médicas	6767	1224	n/d	n/d	n/d	7991	5106	n/d	n/d	5106	13097
Cs.Naturales	6874	2587	s/d	n/d	n/d	9461	7912	1413	s/d	9325	18786
Humanidades	17590	2762	s/d	n/d	n/d	20352	22228	42	s/d	22270	42622
Ingeniería	4104	175	50	n/d	n/d	4329	29705	418	865	30988	35317
Colegio Nacional	3930	288	0	0	0	4218	3338	0	0	3338	7556
Escuela Graduada	2340	180	0	0	0	2520	8595	24	0	8619	11139
Total	95320	61568	50	0	0	156938	139260	1897	865	142022	298960

Referencias

Monog: Monografías

Mat.Esp.: Materiales especiales

BD Remotas: Bases de datos remotas

BD en CD-ROM: Bases de datos en CD-ROM

8. Préstamo interbibliotecario

2001 Bibliotecas UNLP	Bibliotecas del país					Bibliotecas del extranjero					TOTAL
	ASO	LSO	ASE	LSE	TOTAL	ASO	LSO	ASE	LSE	TOTAL	
Biblioteca Pública	129	0	76	0	205	3	0	3	0	6	211
Arquitectura	0	2	0	2	4	0	0	0	0	0	4
Cs.Agrarias	2	5	1	4	12	0	0	0	0	0	12
Cs.Jurídicas	0	15	0	23	38	0	1	0	0	1	39
Cs.Médicas	0	0	5	0	5	0	0	0	0	0	5
Cs.Naturales	s/d	s/d	s/d	s/d	0	s/d	s/d	s/d	s/d	0	0
Humanidades	38	21	42	41	142	71	1	s/d	s/d	72	214
Ingeniería	49	8	37	12	106	41	0	29	0	70	176
Colegio Nacional	n/d	s/d	n/d	n/d	0	n/d	n/d	n/d	n/d	0	0
Escuela Graduada	0	0	0	8	8	0	0	0	0	0	8
Total	218	51	161	90	520	115	2	32	0	149	669

Referencias

ASO: Artículos solicitados

LSO: Libros solicitados

ASE: Artículos servidos

LSE: Libros servidos

Esta distribución de datos corresponde a solicitudes satisfechas

Préstamo interbibliotecario y obtención de documentos			
Bibliotecas UNLP	Nro. de pedidos recibidos	Pedidos satisfechos	Usuarios del servicio
Biblioteca Pública	139	79	83
Arquitectura	4	4	2
Cs.Agrarias	7	5	5
Cs.Jurídicas	23	23	10
Cs.Médicas	0	0	0
Cs.Naturales	s/d	s/d	s/d
Humanidades	244	194	24
Ingeniería	52	46	30
Colegio Nacional	0	0	0
Escuela Graduada	2	2	3
Total	471	353	157

9. Personal

Por cargo y formación

2001 Bibliotecas UNLP	Personal por cargo					Personal por formación			
	NOD	DOC	CON	BEC	TOTAL	BIB	EST.BIB.	OTROS	TOTAL
Biblioteca Pública	64	1	2	1	68	17	4	47	68
Arquitectura	9	4	1	5	19	4	1	13	18
Cs.Agrarias	6	0	0	0	6	1	0	5	6
Cs.Jurídicas	10	11	2	7	30	6	7	14	27
Cs.Médicas	6	0	0	1	7	1	1	3	5
Cs.Naturales	9	n/d	3	3	15	6	1	8	15
Humanidades	6	15	3	2	26	10	5	9	24
Ingeniería	12	0	0	9	21	12	0	9	21
Colegio Nacional	4	1	0	0	5	3	0	2	5
Escuela Graduada	1	4	0	0	5	2	1	2	5
Total	127	36	11	28	202	62,0	20,0	112,0	194

Referencias

NOD: No docentes

DOC: Docentes

CON: Contratados

BEC: Becarios de experiencia laboral

BIB: Bibliotecarios profesionales

EST.BIB.: Estudiantes de bibliotecología

Por actividad y horas de trabajo en el año

2001 Bibliotecas UNLP	Personal por actividad y horas de trabajo por año						
	DC	PT	REF-PlyOD	AP	FU	GEST	TOTAL HORAS
Biblioteca Pública	5304	2448	9996	3876	938,4	7221,6	29784
Arquitectura	543	3222	905	10027,4	543	1629	16869,2
Cs.Agrarias	364,5	3451	145,8	4058,1	48,6	1555,2	9622,8
Cs.Jurídicas	1522,4	3425	346	14635,8	346	1660,8	21936,4
Cs.Médicas	186	1488	1674	3348	0	930	7626
Cs.Naturales	1300	4400	200	5200	400	600	12100
Humanidades	855	3283	855	9336,6	307,8	3351,6	17989,2
Ingeniería	2809,8	2721	1784	14807,2	356,8	4058,6	26537
Colegio Nacional	249,2	640,8	1709	2314	0	249,2	5162
Escuela Graduada	71,2	71,2	427,2	2100,4	284,8	71,2	3026
Total	13205	25150	18042	69704	3225	21327	150652,6

Referencias

DC: Desarrollo de colecciones (selección, adquisiciones, descarte) e intercambio de publicaciones

PT: Procesos técnicos (inventario, catalogación, clasificación, indización, altas, preparación física)

REFPLYOD: Referencia general y especializada, búsquedas bibliográficas, préstamo interbibliotecario y obtención de documentos

AP: Atención al público, préstamos, devoluciones, reservas, ordenamiento de libros y estanterías, reclamos

FU: Formación de usuarios (cursos formales e informales, charlas, visitas guiadas, etc.)

GEST: Dirección, planificación y control, gestión de proyectos específicos, desarrollos informáticos, etc.

10. Presupuesto

Inversiones en bibliografía

2001	Bibliografía				
	Bibliotecas UNLP	Monografías	Revistas	Materiales Especiales	Encuadernación
Biblioteca Pública	\$12.050	\$0	\$1.405	\$3.160	\$16.615
Arquitectura	\$4.148	\$2.332	\$0	\$520	\$7.000
Cs.Agrarias	\$0	\$0	\$0	\$0	\$0
Cs.Jurídicas	\$4.311	\$4.200	\$100	\$127	\$8.738
Cs.Médicas	\$0	\$10.866	\$0	\$0	\$10.866
Cs.Naturales	\$0	\$0	\$0	\$1.515	\$1.515
Humanidades	\$8.224	\$2.995	\$0	\$0	\$11.219
Ingeniería	\$1.897	\$397	\$0	\$921	\$3.215
Colegio Nacional	\$2.763	\$63	\$0	\$0	\$2.826
Escuela Graduada	\$1.537	\$262	\$0	\$0	\$1.799
Total	\$34.930	\$21.115	\$1.505	\$6.243	\$63.792

Otras inversiones

2001	Otras inversiones						TOTAL inversiones
	Bibliotecas UNLP	Equipamiento informático	Otros equipos	Mobiliario	Reformas edilicias	Capacitación de personal	
Biblioteca Pública	\$7.666	\$5.435	\$1.594	\$690	\$1.281	\$16.666	\$33.281
Arquitectura	\$0	\$0	\$0	\$0	\$0	\$0	\$7.000
Cs.Agrarias	\$0	\$0	\$0	\$0	\$0	\$0	\$0
Cs.Jurídicas	\$1.080	\$12.409	\$0	\$42.347	\$0	\$55.836	\$64.574
Cs.Médicas	\$768	\$0	\$0	\$0	\$0	\$768	\$11.634
Cs.Naturales	\$0	\$0	\$0	\$0	\$0	\$0	\$1.515
Humanidades	\$0	\$0	\$0	\$0	\$0	\$0	\$11.219
Ingeniería	\$1.735	\$400	\$120	\$0	s/d	\$2.255	\$5.470
Colegio Nacional	\$0	\$0	\$0	\$0	\$0	\$0	\$2.826
Escuela Graduada	\$0	\$0	\$0	\$0	\$0	\$0	\$1.799
Total	\$11.249	\$18.244	\$1.714	\$43.037	\$1.281	\$75.525	\$139.318

Gastos realizados

2001	Gastos realizados			
	Bibliotecas UNLP	Personal	Mantenimiento	TOTAL Gastos
Biblioteca Pública	\$650.504	\$89.740		\$ 740.244,0
Arquitectura	\$102.805	\$7.500		\$ 110.304,7
Cs.Agrarias	\$48.683	\$8.346		\$ 57.029,4
Cs.Jurídicas	\$99.226	\$8.134		\$ 107.359,8
Cs.Médicas	\$47.571	\$5.752		\$ 53.323,0
Cs.Naturales	\$105.891	\$6.672		\$ 112.562,4
Humanidades	\$142.959	\$7.397		\$ 150.356,7
Ingeniería	\$109.716	\$2.118		\$ 111.834,0
Colegio Nacional	\$34.685	\$446		\$ 35.131,0
Escuela Graduada	\$26.290	\$320		\$ 26.610,0
Total	\$1.368.330	\$136.425		\$1.504.755

Presupuesto total disponible durante 2001

Bibliotecas UNLP	Inversiones + Gastos
Biblioteca Pública	\$ 773.525,0
Arquitectura	\$ 117.304,7
Cs.Agrarias	\$ 57.029,4
Cs.Jurídicas	\$ 171.933,7
Cs.Médicas	\$ 64.957,0
Cs.Naturales	\$ 114.077,4
Humanidades	\$ 161.575,4
Ingeniería	\$ 117.304,0
Colegio Nacional	\$ 37.957,3
Escuela Graduada	\$ 28.409,0
Total	\$1.644.073

Origen del presupuesto

2001	Origen de las inversiones y gastos realizados						TOTAL
	Bibliotecas UNLP	Recursos propios	Presup. UNLP	Presup. Fac.	Presup. Deptos	Fund / Coop	
Biblioteca Pública	\$8.059	\$765.466	\$0	\$0	\$0	\$0	\$ 773.525,0
Arquitectura	\$0	\$102.305	\$15.000	\$0	\$0	\$0	\$ 117.304,7
Cs.Agrarias	\$0	\$51.268	\$0	\$0	\$762	\$5.000	\$ 57.029,4
Cs.Jurídicas	\$200	\$141.574	\$25.100	\$0	\$4.791	\$0	\$ 171.663,7
Cs.Médicas	\$1.506	\$47.571	\$15.040	\$840	\$0	\$0	\$ 64.957,0
Cs.Naturales	\$0	\$88.259	\$25.818	\$0	\$0	\$0	\$ 114.077,4
Humanidades	\$2.107	\$153.591	\$0	\$0	\$3.087	\$2.791	\$ 161.575,4
Ingeniería	\$783	\$113.998	\$0	\$1.045	\$0	\$1.478	\$ 117.304,0
Colegio Nacional	\$0	\$35.131	\$0	\$0	\$2.826	\$0	\$ 37.957,3
Escuela Graduada	\$0	\$26.290	\$582	\$0	\$1.500	\$0	\$ 28.372,0
Total	\$ 12.655,2	\$ 1.525.452	\$ 81.539,9	\$ 1.885,0	\$12.965,2	\$ 9.268,5	\$1.643.765,7

Referencias

Recursos propios: Recursos generados por la Biblioteca
 Presup. UNLP: Presupuesto Universidad (tesoro nacional)
 Presup. Fac.: Recursos propios de la Facultad o Dependencia
 Presup. Deptos: Recursos propios de los Departamentos
 Fund./Coop.: Aportes de Fundaciones o Cooperadoras
 Sub.Externas: Financiamiento externo y/o programas especiales (FOMECE, Promec, etc.)

11. Información electrónica

2001	Información electrónica											
Bibliotecas UNLP	Internet	Sitio WEB	OPAC	DSI	Form	REF	Reserva docs.	TOC	REV TC	BDR	BDL	Gasto anual
Biblioteca Pública	si	no	no	no	no	no	no	no	no	no	no	0
Arquitectura	no	si	no	no	no	si	no	no	no	no	si	0
Cs.Agrarias	si	no	no	no	no	no	no	no	no	no	no	0
Cs.Jurídicas	Si	Si	Si	No	No	No	No	No	No	No	No	0
Cs.Médicas	si	no	no	no	no	no	no	no	no	no	no	0
Cs.Naturales	si	si	si	no	no	no	no	no	no	no	no	0
Humanidades	si	si	si	no	si	si	no	no	no	no	no	0
Ingeniería	si	si	si	no	no	si	si	no	no	no	si	0
Colegio Nacional	SI	NO	NO	NO	NO	NO	NO	NO	NO	NO	NO	0
Escuela Graduada	no	no	no	no	no	no	no	no	no	no	no	0
Total SI	8	5	4	0	1	3	1	0	0	0	2	
Total NO	2	5	6	10	9	7	9	10	10	10	8	
% SI	72,7%	45,5%	36,4%	0,0%	9,1%	27,3%	9,1%	0,0%	0,0%	0,0%	18,2%	

Referencias

Se indica SI o NO en los siguientes casos:

Internet: Si la biblioteca posee conexión a Internet

Sitio WEB: Si tiene sitio WEB desarrollado

OPAC: Si tiene los catálogos en línea y pueden consultarse desde el sitio WEB

DSI: Si realiza difusión selectiva de información a través de perfiles de usuarios

Form: Si dispone de formularios electrónicos para realizar solicitudes diversas desde el sitio WEB

REF: Si realiza referencia electrónica (por ejemplo, vía e-mail)

Reserva docs.: Si permite reservar documentos desde el sitio WEB

TOC: Si realiza difusión de los sumarios de las revistas que recibe (tablas de contenidos) en la WEB

Rev. TC: Si dispone de acceso a revistas a texto completo

BDR: Si dispone de acceso a bases de datos remotas

BDL: Si dispone de acceso a bases de datos locales (por ejemplo, en CD-ROM o diskette)

Gasto anual: Cuánto dinero gasta por año en adquisición de recursos electrónicos

Indicadores

En base a la información relevada, se seleccionaron e incluyeron los siguientes indicadores de rendimiento:

Sección	Indicadores
1. Usuarios	Nivel de penetración de mercado o grado de uso de la Biblioteca
2. Apertura	Días de apertura en el año
	Media de horas semanales
3. Locales	Superficie por usuario real y potencial
	Usuarios reales y potenciales por plaza de lectura
	Proporción Biblioteca / Unidad académica
	Distribución del espacio disponible (personal, colecciones, usuarios)
4. Equipamiento	PCs por personal profesional
5. Colección	Grado de avance en la informatización o Volúmenes informatizados sobre el total
	Tamaño de las colecciones
	Monografías por usuario real y potencial
	Incremento de monografías por usuario real y potencial
6. Procesos técnicos e informatización	Media de items procesados por día
7. Consulta y préstamo	Uso de la colección por día y por hora de apertura
	Consultas in situ por usuario real y potencial
	Préstamos por usuario real y potencial
9. Personal	Usuarios potenciales por personal
	Bibliotecarios en relación al total
	Distribución de tareas
	Proporción de tiempo dedicado a cada tarea o actividad
10. Presupuesto	Inversión en bibliografía por usuario real y potencial
	Gasto por día de apertura
	Gasto por préstamo
	Distribución del presupuesto
	Origen de las inversiones y gastos
11. Información electrónica	Servicios electrónicos disponibles

En las páginas siguientes se muestran las tablas y gráficos con los resultados obtenidos para cada una de las Bibliotecas.

Asimismo, se incluye el valor promedio (Media UNLP), la mediana (Mediana UNLP), la media de las bibliotecas universitarias españolas para el mismo año (Media REBIUN³) y el estándar recomendado en las Normas para las bibliotecas universitarias (Estandar BU⁴).

³ Anuario de las Bibliotecas universitarias y científicas españolas 2001. – Disponible en:

<http://www.crue.org/rebiun/Anuario01.pdf>

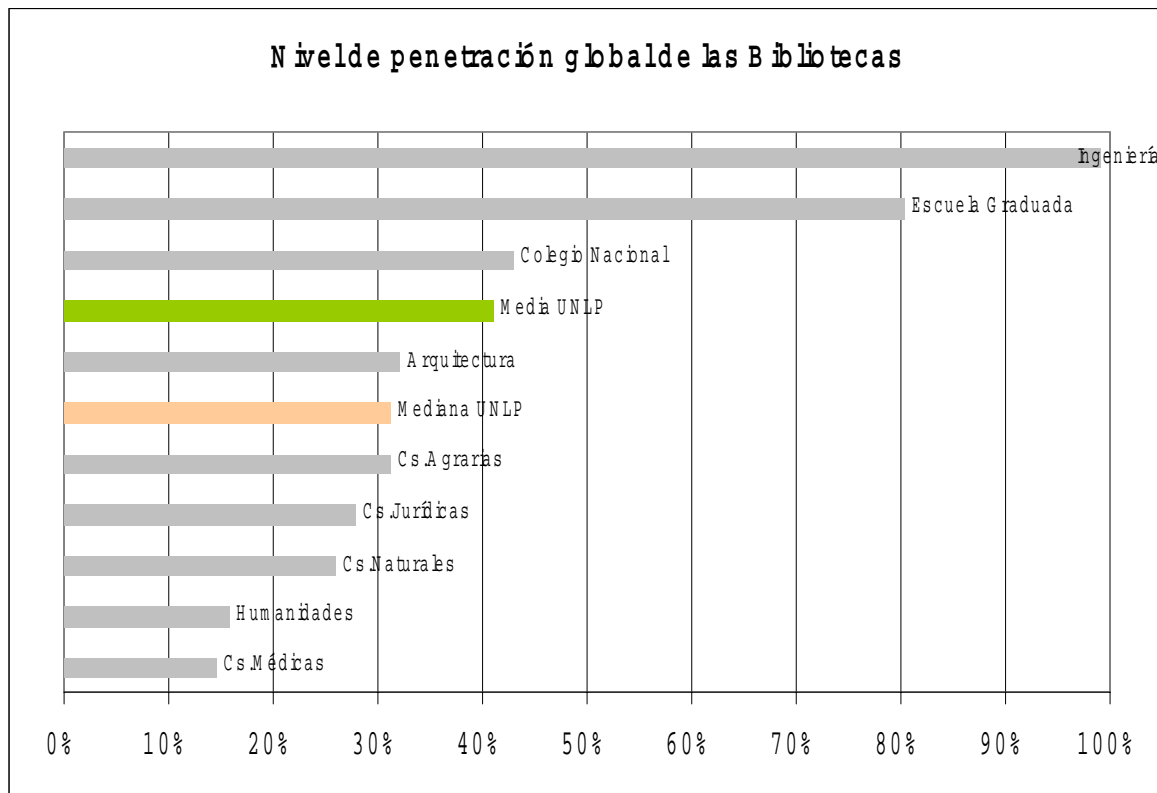
⁴ Estándares consultados: Españoles (disponible en: <http://www.crue.org/web-rebiun/normasBibliotecas.html>);

Chilenos (disponible en: <http://cabid.ucv.cl/files/estandares/index.html>) y Norteamericanos (disponible en:

http://www.ala.org/Content/NavigationMenu/ACRL/Standards_and_Guidelines/Standards_for_University_Libraries_Evaluation_of_Performance.htm)

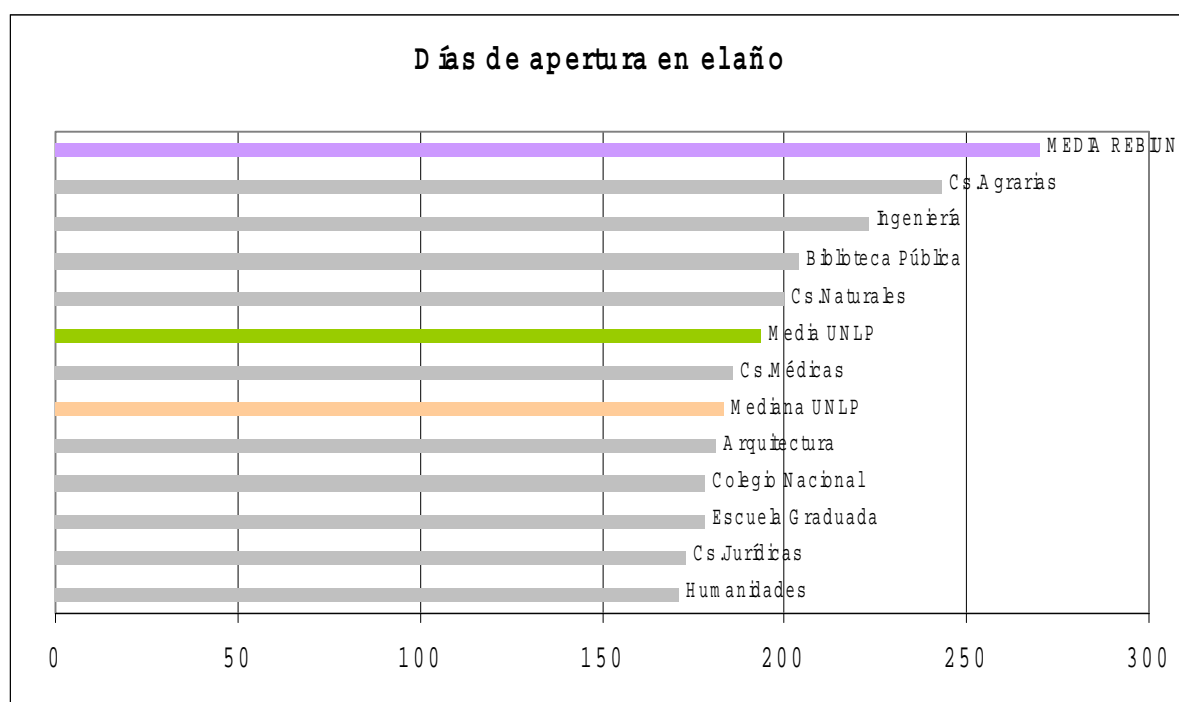
1. Nivel de penetración o grado de uso

Bibliotecas	USO GLOBAL
Cs.Médicas	14,5%
Humanidades	15,7%
Cs.Naturales	26,0%
Cs.Jurídicas	28,0%
Cs.Agrarias	31,3%
Mediana UNLP	31,3%
Arquitectura	32,1%
Media UNLP	41,1%
Colegio Nacional	43,1%
Escuela Graduada	80,3%
Ingeniería	99,1%



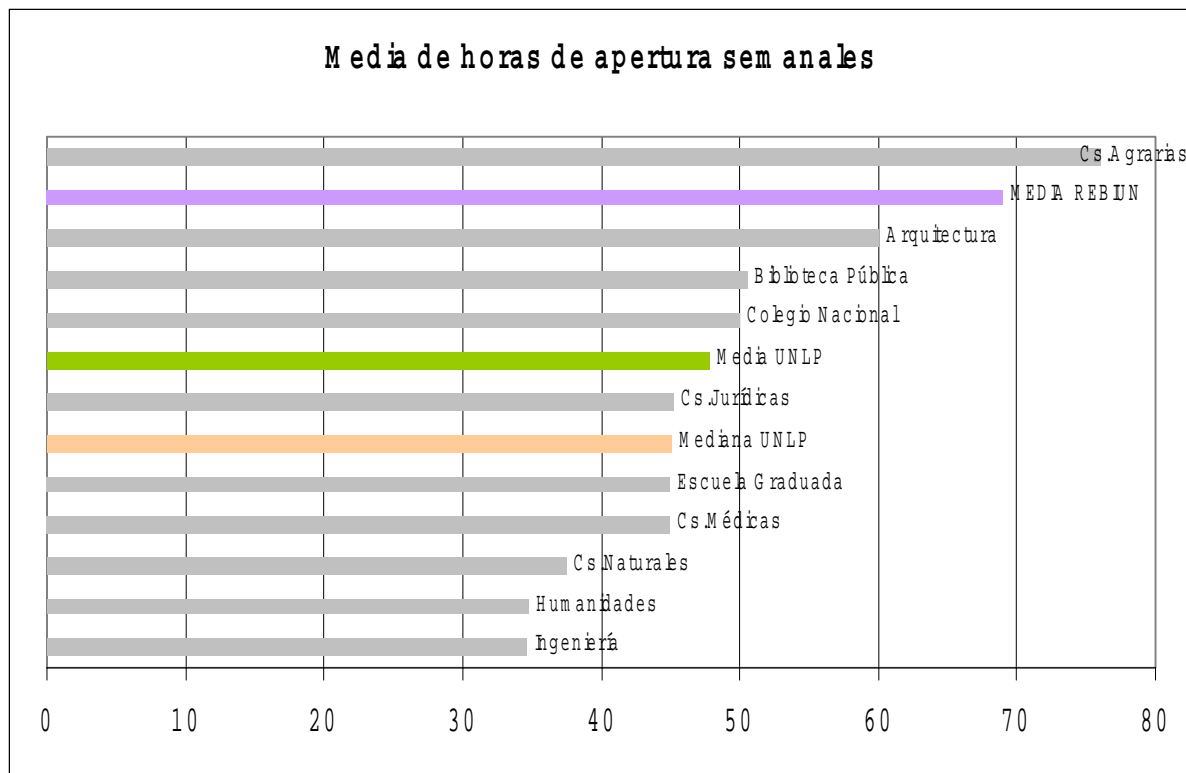
2. Días de apertura en el año

Bibliotecas UNLP	Días abiertos (en el año)
Humanidades	171
Cs.Jurídicas	173
Escuela Graduada	178
Colegio Nacional	178
Arquitectura	181
Mediana UNLP	184
Cs.Médicas	186
Media UNLP	194
Cs.Naturales	200
Biblioteca Pública	204
Ingeniería	223
Cs.Agrarias	243
Media REBIUN	270



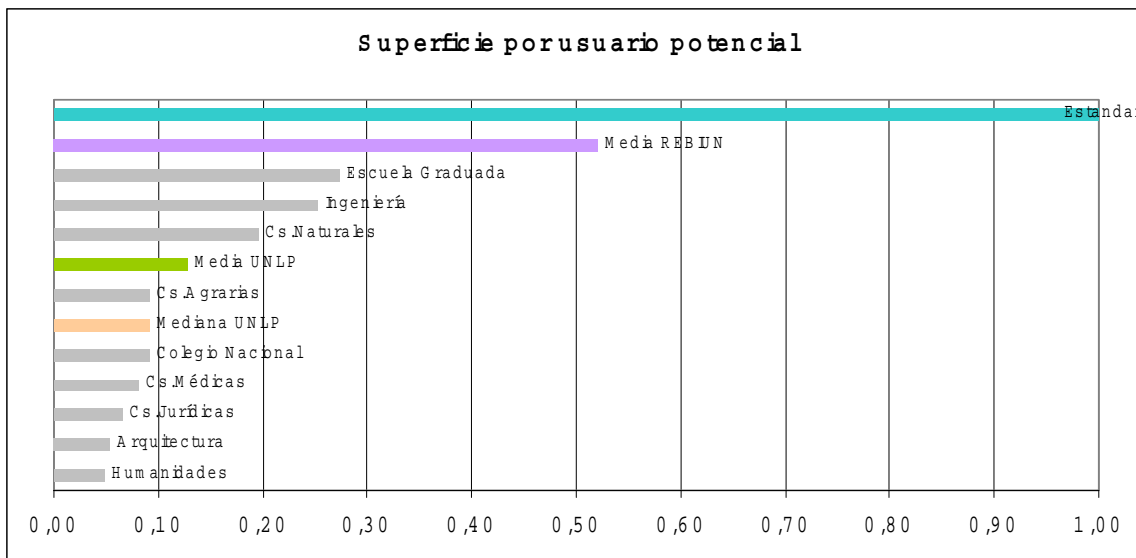
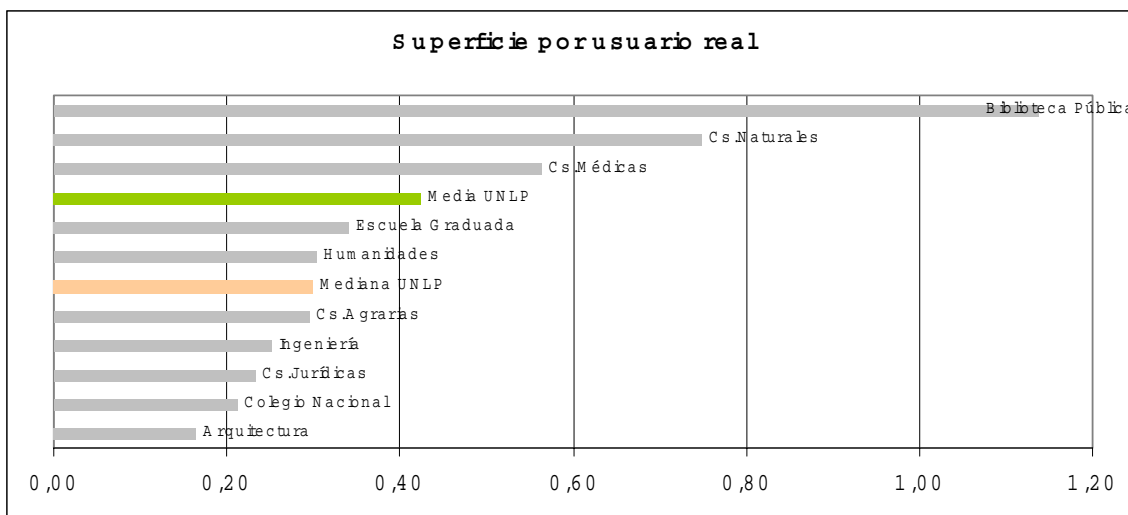
3. Media de horas de apertura semanales

Bibliotecas UNLP	Media de horas semanales
Ingeniería	35
Humanidades	35
Cs.Naturales	38
Cs.Médicas	45
Escuela Graduada	45
Mediana UNLP	45
Cs.Jurídicas	45
Media UNLP	48
Colegio Nacional	50
Biblioteca Pública	51
Arquitectura	60
Media REBIUN	69
Cs.Agrarias	76



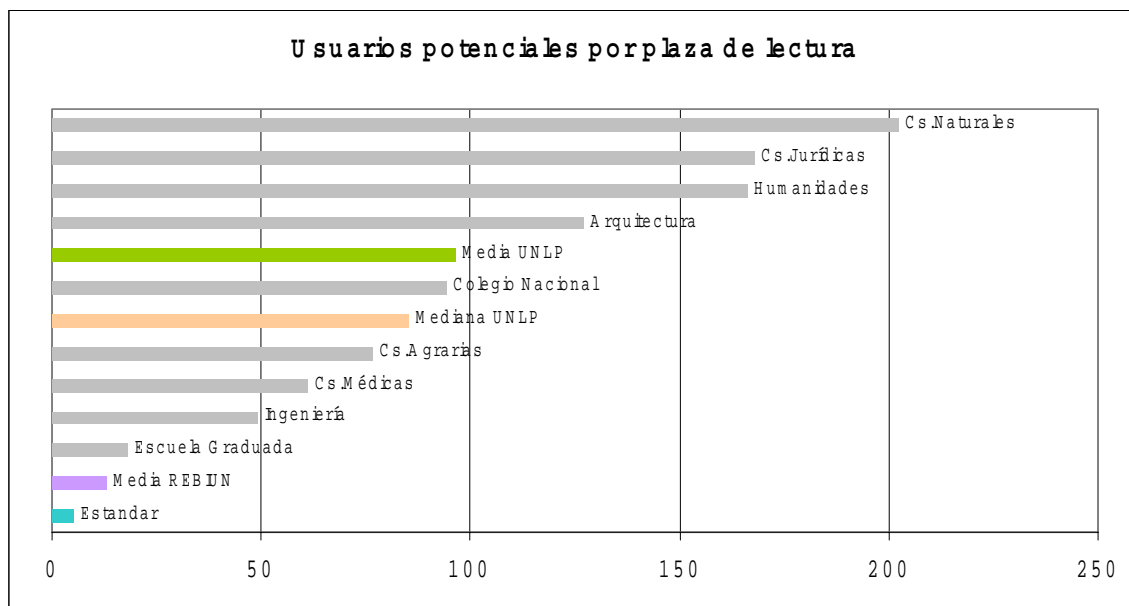
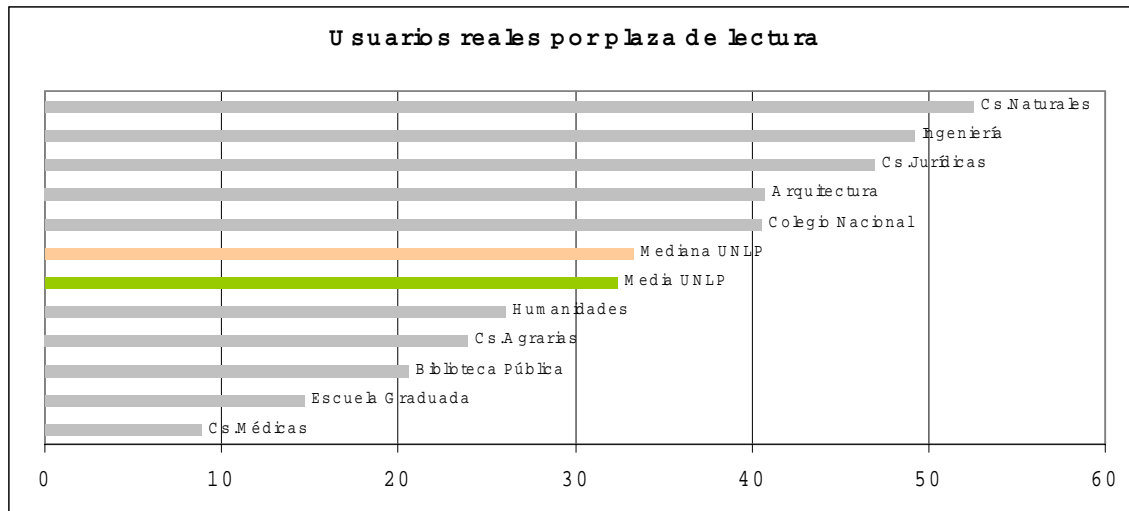
4. Superficie por usuario real y potencial

Bibliotecas	M2 por usuario real	Bibliotecas	M2 x usuario potencial
Arquitectura	0,17	Humanidades	0,05
Colegio Nacional	0,21	Arquitectura	0,05
Cs.Jurídicas	0,23	Cs.Jurídicas	0,07
Ingeniería	0,25	Cs.Médicas	0,08
Cs.Agrarias	0,30	Colegio Nacional	0,09
Mediana UNLP	0,30	Mediana UNLP	0,09
Humanidades	0,30	Cs.Agrarias	0,09
Escuela Graduada	0,34	Media UNLP	0,13
Media UNLP	0,43	Cs.Naturales	0,20
Cs.Médicas	0,56	Ingeniería	0,25
Cs.Naturales	0,75	Escuela Graduada	0,27
Biblioteca Pública	1,14	Media REBIUN	0,52
		Estandar BU	1



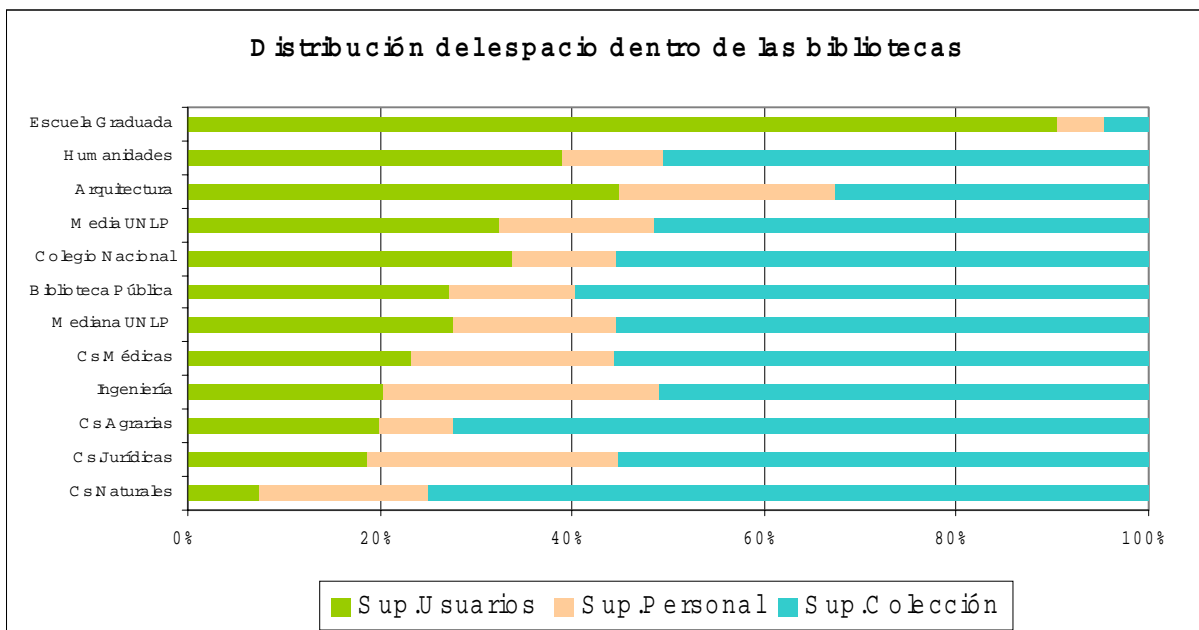
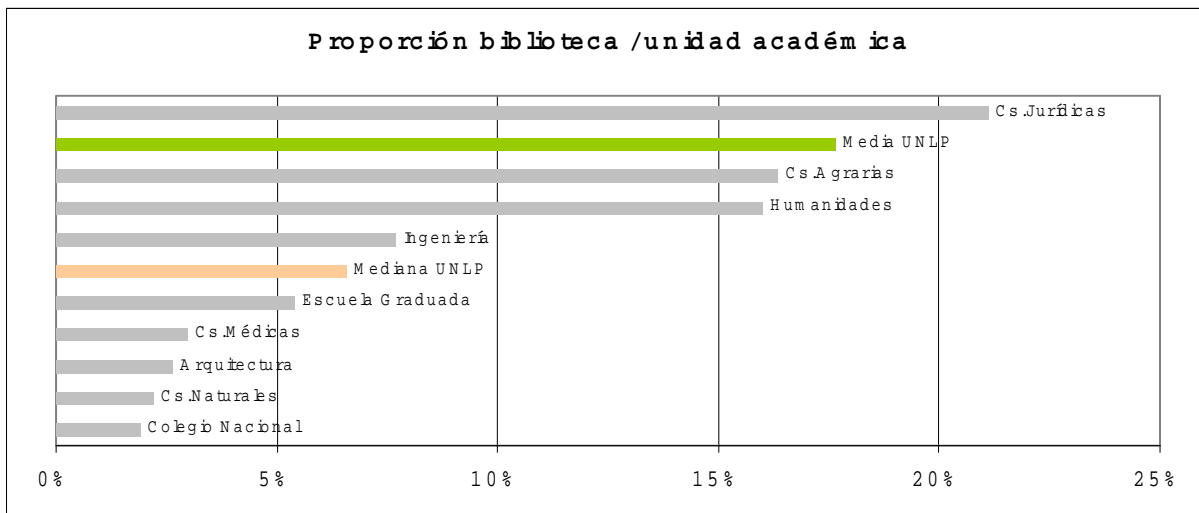
5. Usuarios reales y potenciales por plaza de lectura

Bibliotecas	Usuarios reales x PL	Bibliotecas	Usuarios potenciales x PL
Cs.Médicas	9	Estandar BU	5
Escuela Graduada	15	Media REBIUN	13
Biblioteca Pública	21	Escuela Graduada	18
Cs.Agrarias	24	Ingeniería	49
Humanidades	26	Cs.Médicas	61
Media UNLP	32	Cs.Agrarias	76
Mediana UNLP	33	Mediana UNLP	85
Colegio Nacional	41	Colegio Nacional	94
Arquitectura	41	Media UNLP	96
Cs.Jurídicas	47	Arquitectura	127
Ingeniería	49	Humanidades	166
Cs.Naturales	53	Cs.Jurídicas	168
		Cs.Naturales	202



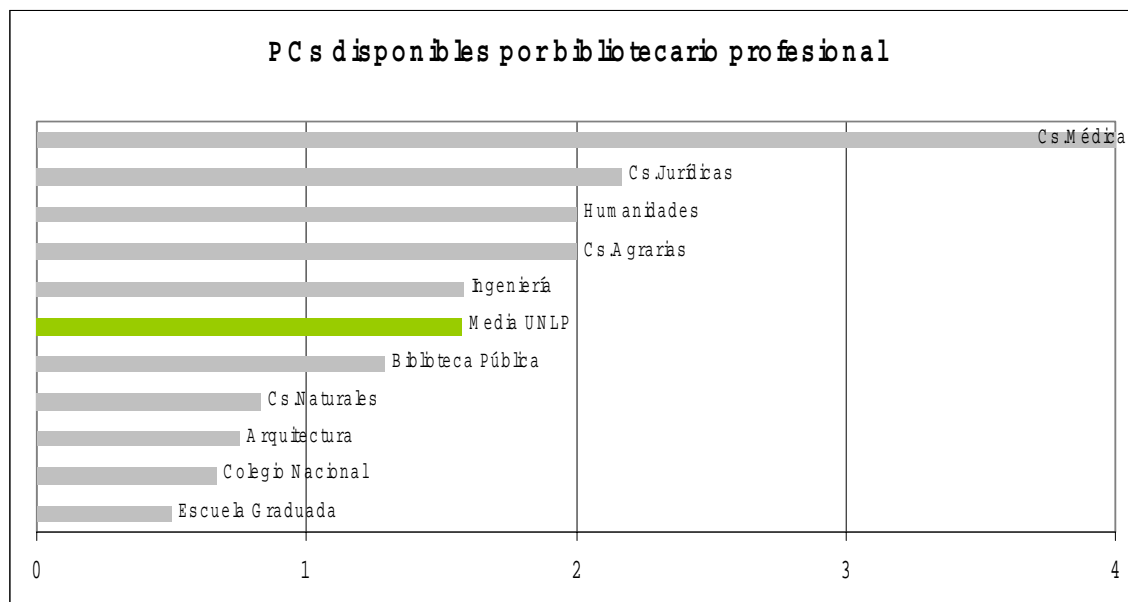
6. Proporción biblioteca / unidad académica y distribución del espacio

Bibliotecas	% bca/u.a.	Bibliotecas	usuarios	personal	colección
Colegio Nacional	2%	Cs.Naturales	7%	18%	75%
Cs.Naturales	2%	Cs.Jurídicas	17%	24%	50%
Arquitectura	3%	Cs.Agrarias	20%	8%	72%
Cs.Médicas	3%	Ingeniería	20%	29%	51%
Escuela Graduada	5%	Cs.Médicas	23%	21%	56%
Mediana UNLP	7%	Mediana UNLP	25%	15%	51%
Ingeniería	8%	Biblioteca Pública	27%	13%	60%
Humanidades	16%	Colegio Nacional	30%	9%	49%
Cs.Agrarias	16%	Media UNLP	31%	16%	50%
Media UNLP	18%	Arquitectura	38%	19%	27%
Cs.Jurídicas	21%	Humanidades	39%	11%	51%
		Escuela Graduada	91%	5%	5%



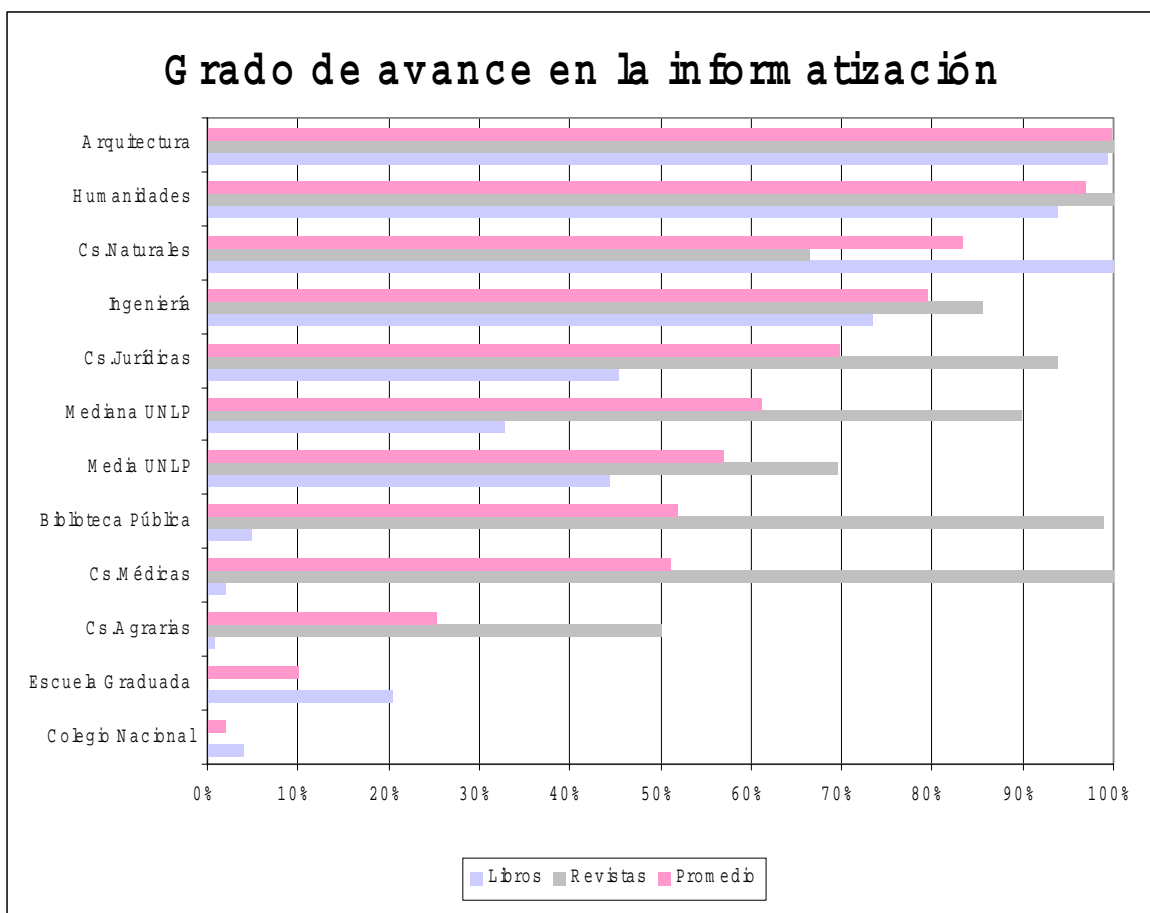
7. PCs por bibliotecario profesional

Bibliotecas	PCs x funcionario profesional	PCs x personal
Escuela Graduada	0,5	0,3
Colegio Nacional	0,67	0,2
Arquitectura	0,75	0,3
Cs.Naturales	0,83	0,5
Biblioteca Pública	1,29	0,8
Media UNLP	1,58	0,3
Ingeniería	1,58	0,8
Cs.Agrarias	2	0,9
Humanidades	2	0,4
Cs.Jurídicas	2,17	0,2
Cs.Médicas	4	0,8



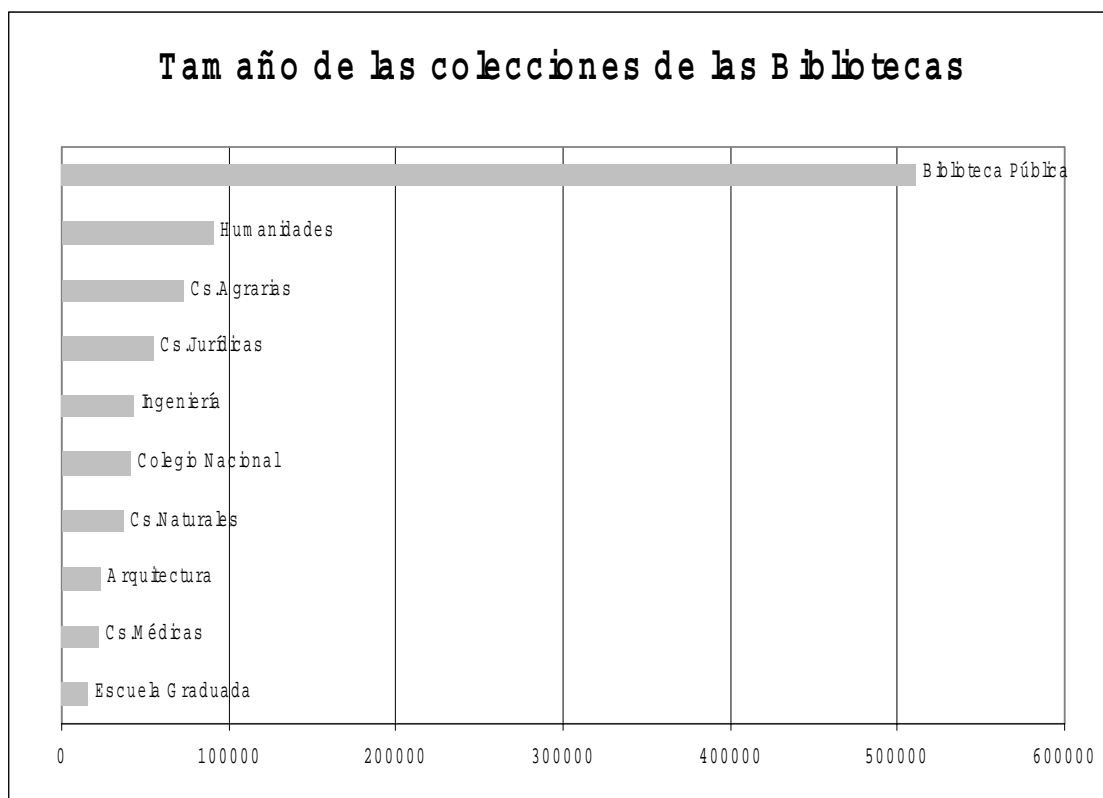
8. Grado de avance en la informatización

Grado de avance	Libros	Revistas	Promedio
Colegio Nacional	4,0%	0,0%	2,0%
Escuela Graduada	20,4%	0,0%	10,2%
Cs.Agrarias	0,7%	50,0%	25,4%
Cs.Médicas	2,1%	100,0%	51,0%
Biblioteca Pública	4,9%	99,0%	52,0%
Media UNLP	44,4%	69,5%	57,0%
Mediana UNLP	32,9%	89,8%	61,4%
Cs.Jurídicas	45,4%	94,0%	69,7%
Ingeniería	73,4%	85,6%	79,5%
Cs.Naturales	100,0%	66,6%	83,3%
Humanidades	93,8%	100,0%	96,9%
Arquitectura	99,4%	100,0%	99,7%



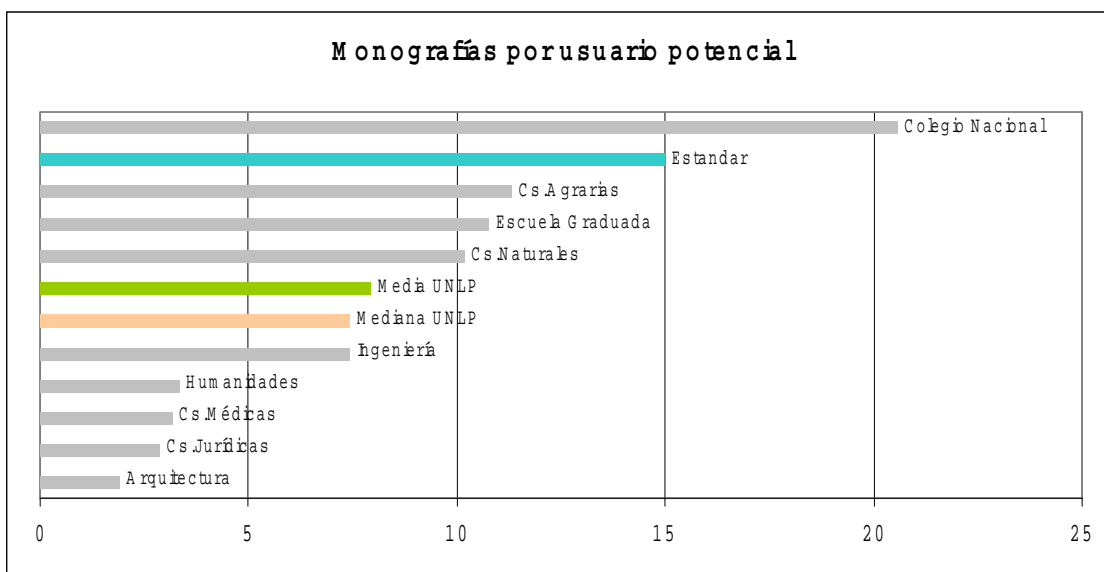
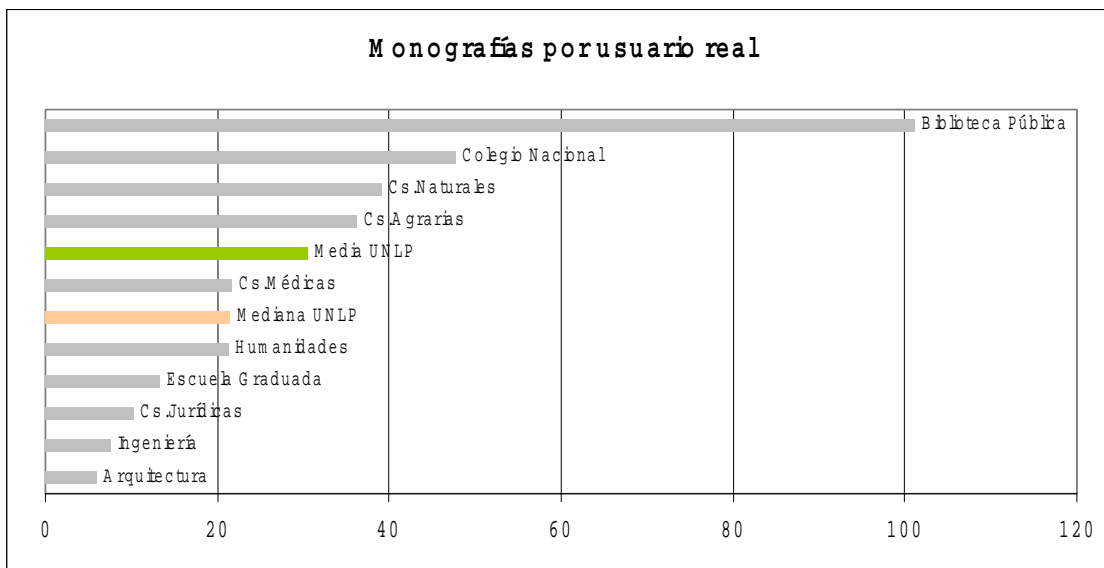
9. Tamaño de las colecciones

Bibliotecas	Libros	Revistas	Materiales especiales	Total
Escuela Graduada	15701	8	4	15713
Cs.Médicas	21138	1194	0	22332
Arquitectura	11108	335	11656	23099
Cs.Naturales	32903	4495	0	37398
Colegio Nacional	40610	94	0	40704
Ingeniería	41970	1057	408	43435
Cs.Jurídicas	53107	1334	107	54548
Cs.Agrarias	71826	1504	0	73330
Humanidades	88500	2042	32	90574
Biblioteca Pública	507053	3793	141	510987



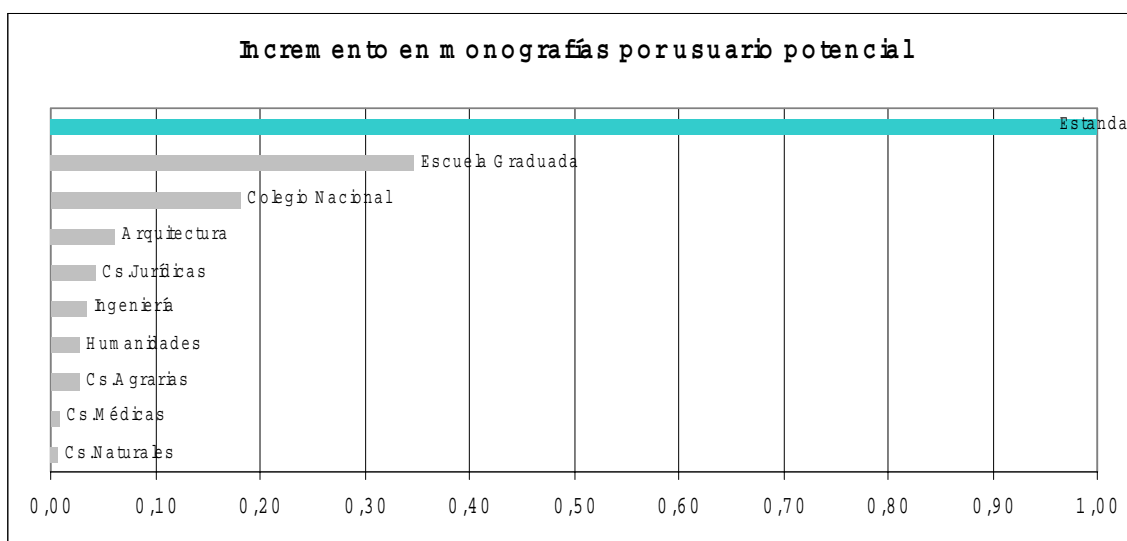
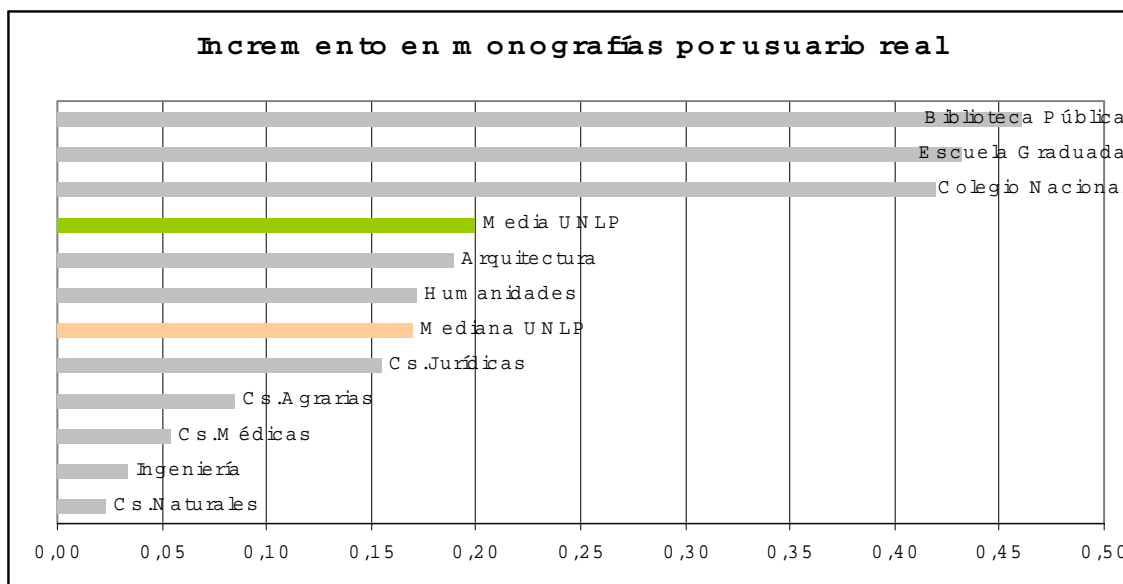
10. Monografías por usuario real y potencial

Bibliotecas	Monografías x UR	Bibliotecas	Monografías x UP
Arquitectura	5,9	Arquitectura	1,9
Ingeniería	7,5	Cs.Jurídicas	2,9
Cs.Jurídicas	10,2	Cs.Médicas	3,1
Escuela Graduada	13,4	Humanidades	3,4
Humanidades	21,3	Ingeniería	7,4
Mediana UNLP	21,5	Mediana UNLP	7,4
Cs.Médicas	21,7	Media UNLP	7,9
Media UNLP	30,4	Cs.Naturales	10,2
Cs.Agrarias	36,2	Escuela Graduada	10,8
Cs.Naturales	39,1	Cs.Agrarias	11,3
Colegio Nacional	47,7	Estandar BU	15
Biblioteca Pública	101,2	Colegio Nacional	20,6



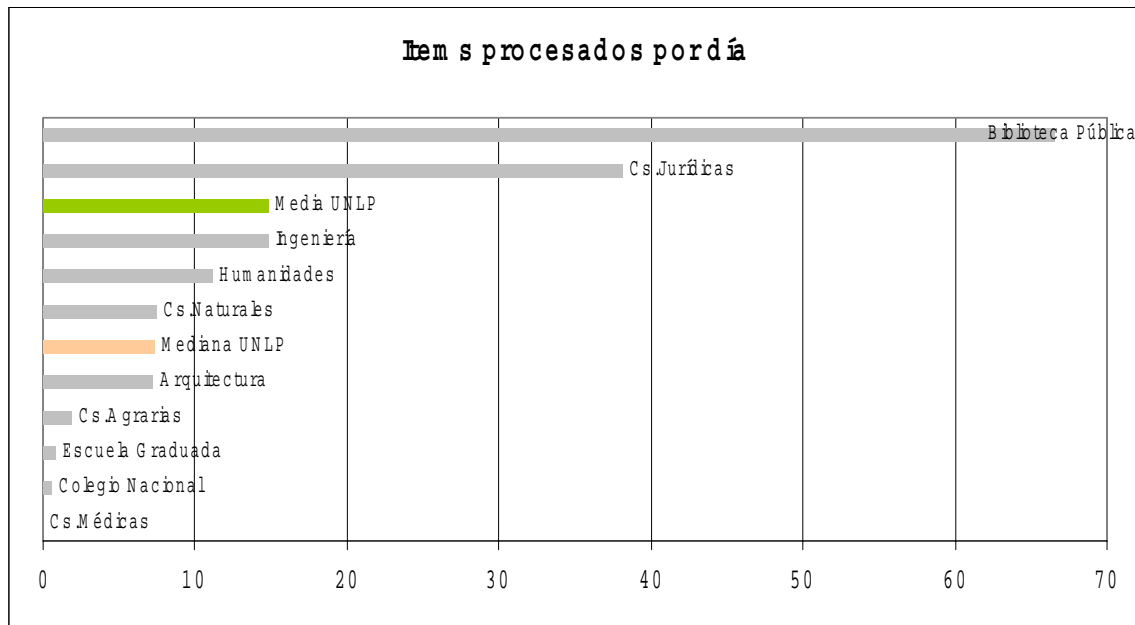
11. Incremento en monografías por usuario real y potencial

Bibliotecas	Nuevos libros por usuario potencial	Bibliotecas	Nuevos libros por usuario real
Cs.Naturales	0,01	Cs.Naturales	0,02
Cs.Médicas	0,01	Ingeniería	0,03
Cs.Agrarias	0,03	Cs.Médicas	0,05
Humanidades	0,03	Cs.Agrarias	0,09
Ingeniería	0,03	Cs.Jurídicas	0,15
Cs.Jurídicas	0,04	Mediana UNLP	0,17
Arquitectura	0,06	Humanidades	0,17
Colegio Nacional	0,18	Arquitectura	0,19
Escuela Graduada	0,35	Media UNLP	0,20
Estandar BU	1	Colegio Nacional	0,42
		Escuela Graduada	0,43
		Biblioteca Pública	0,46



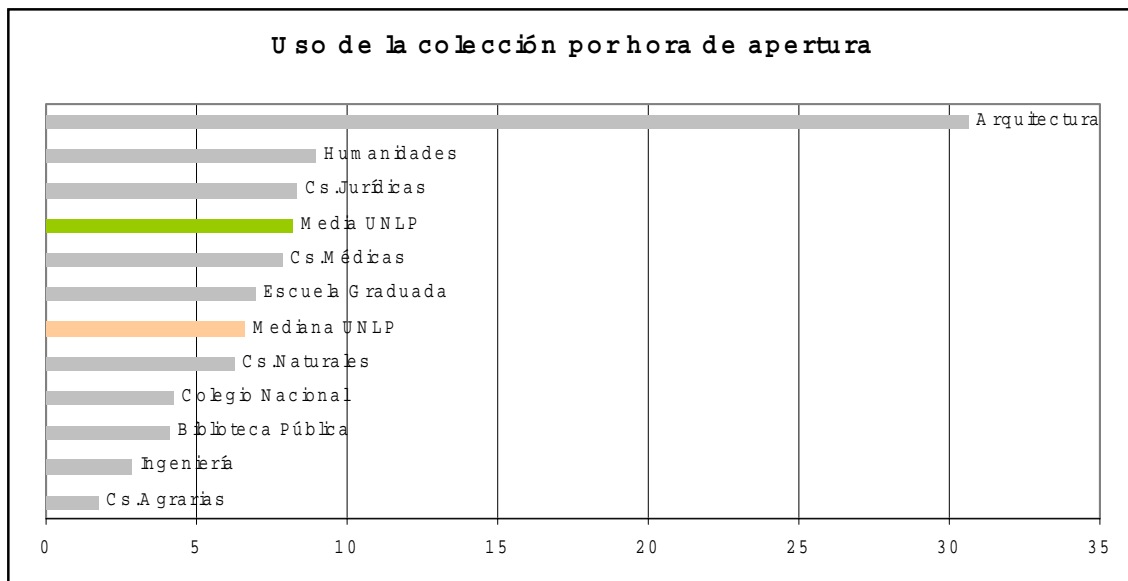
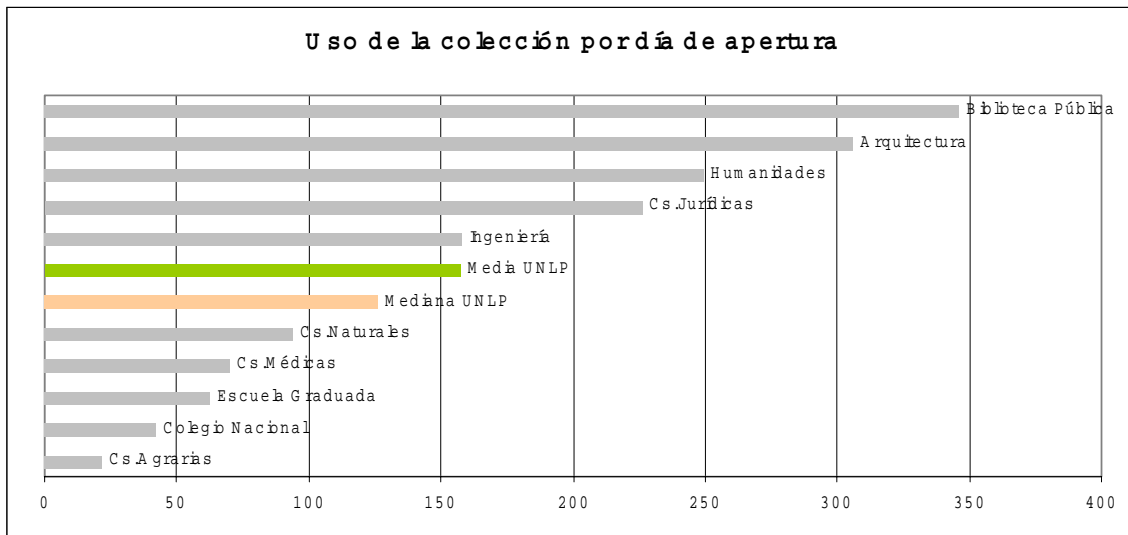
12. Items procesados por día

Bibliotecas	Items procesados x día
Cs.Médicas	0,0
Colegio Nacional	0,6
Escuela Graduada	0,8
Cs.Agrarias	1,8
Arquitectura	7,2
Mediana UNLP	7,3
Cs.Naturales	7,4
Humanidades	11,1
Ingeniería	14,8
Media UNLP	14,8
Cs.Jurídicas	38,1
Biblioteca Pública	66,5



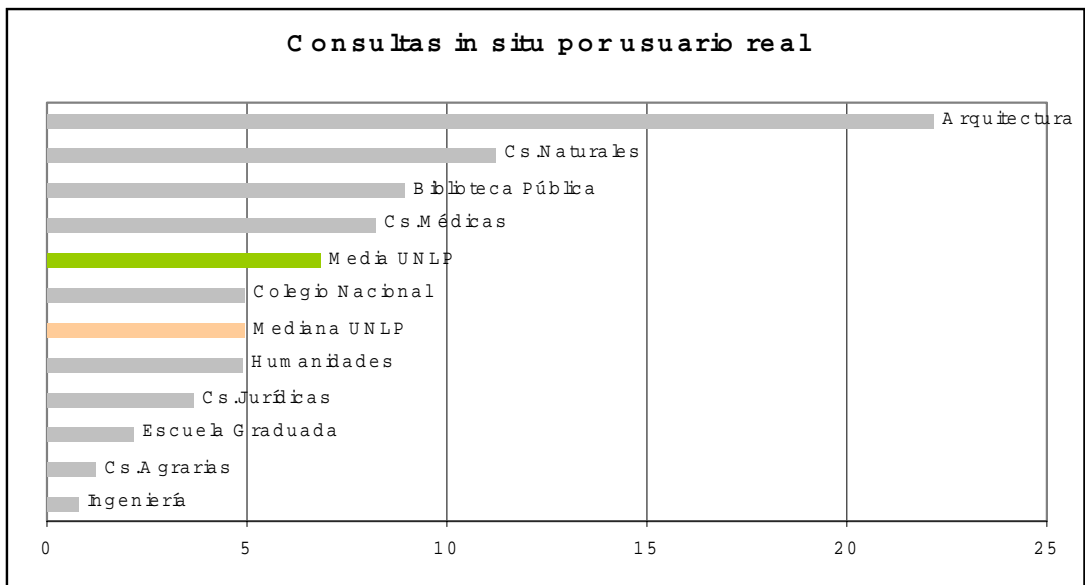
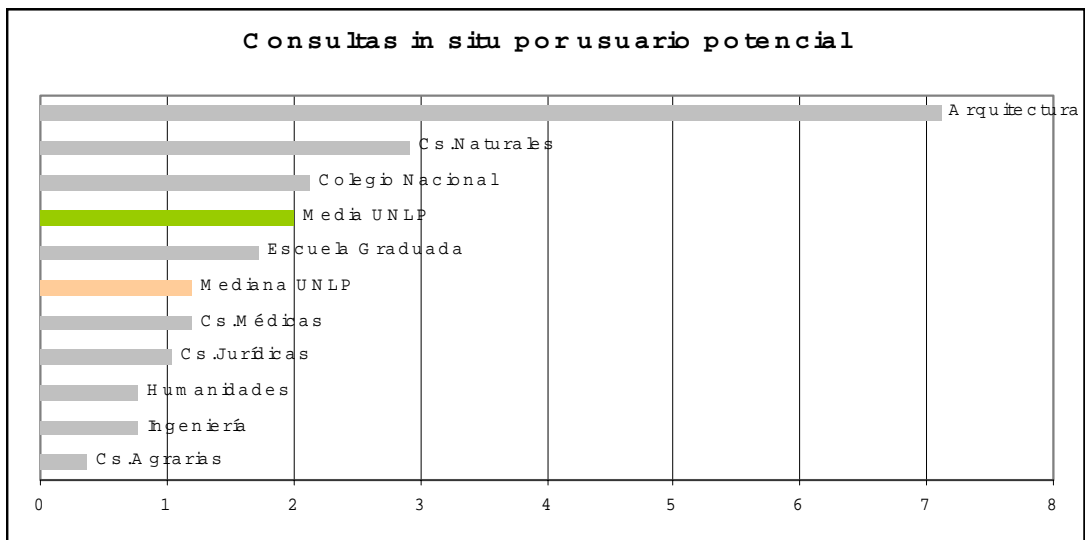
13. Uso de la colección (consultas y préstamos) por día y por hora de apertura

Bibliotecas	Uso x día	Bibliotecas	Uso por hora
Cs.Agrarias	21,9	Cs.Agrarias	1,7
Colegio Nacional	42,4	Ingeniería	2,9
Escuela Graduada	62,6	Biblioteca Pública	4,1
Cs.Médicas	70,4	Colegio Nacional	4,2
Cs.Naturales	93,9	Cs.Naturales	6,3
Mediana UNLP	126,2	Mediana UNLP	6,6
Media UNLP	157,7	Escuela Graduada	7,0
Ingeniería	158,4	Cs.Médicas	7,8
Cs.Jurídicas	225,9	Media UNLP	8,2
Humanidades	249,3	Cs.Jurídicas	8,3
Arquitectura	306,1	Humanidades	9,0
Biblioteca Pública	346,3	Arquitectura	30,6



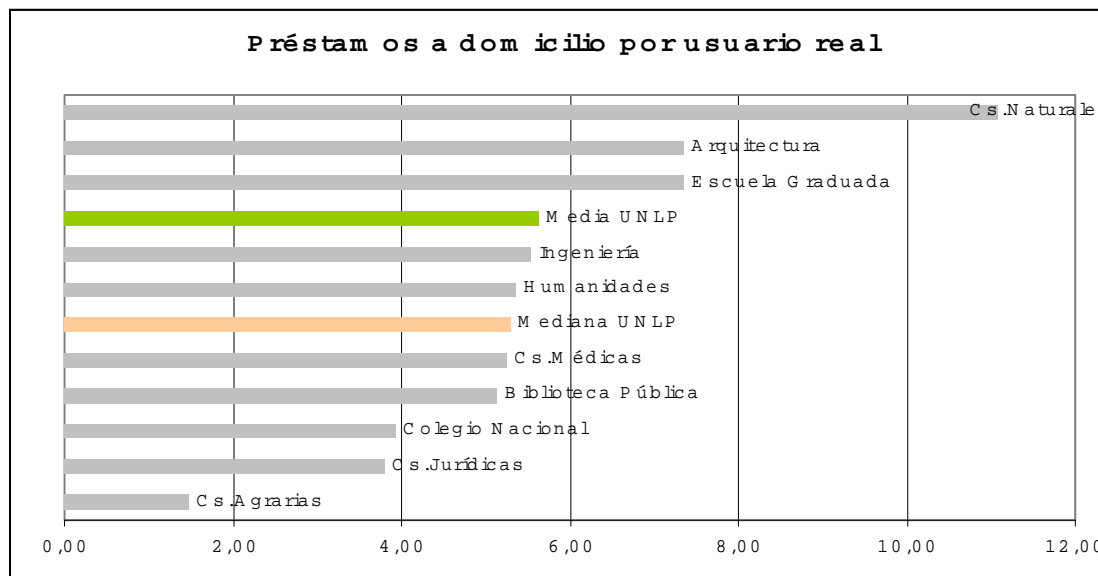
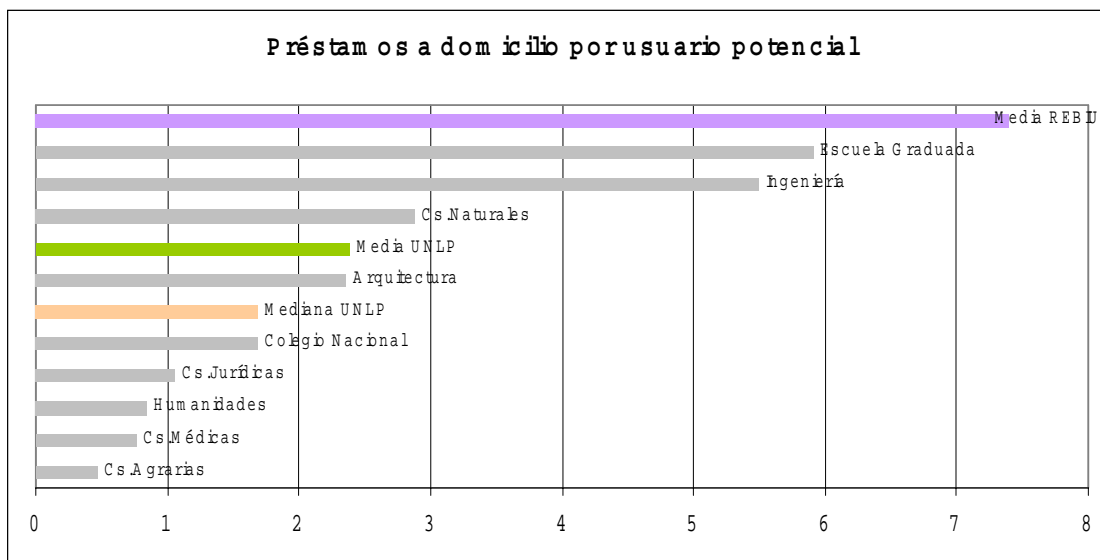
14. Consultas in situ por usuario real y potencial

Bibliotecas	Consultas por usuario potencial	Bibliotecas	Consultas por usuario real
Cs.Agrarias	0,38	Ingeniería	0,77
Ingeniería	0,77	Cs.Agrarias	1,20
Humanidades	0,77	Escuela Graduada	2,15
Cs.Jurídicas	1,03	Cs.Jurídicas	3,69
Cs.Médicas	1,19	Humanidades	4,90
Mediana UNLP	1,19	Mediana UNLP	4,93
Escuela Graduada	1,73	Colegio Nacional	4,96
Media UNLP	2,01	Media UNLP	6,83
Colegio Nacional	2,13	Cs.Médicas	8,20
Cs.Naturales	2,93	Biblioteca Pública	8,95
Arquitectura	7,12	Cs.Naturales	11,25
		Arquitectura	22,17



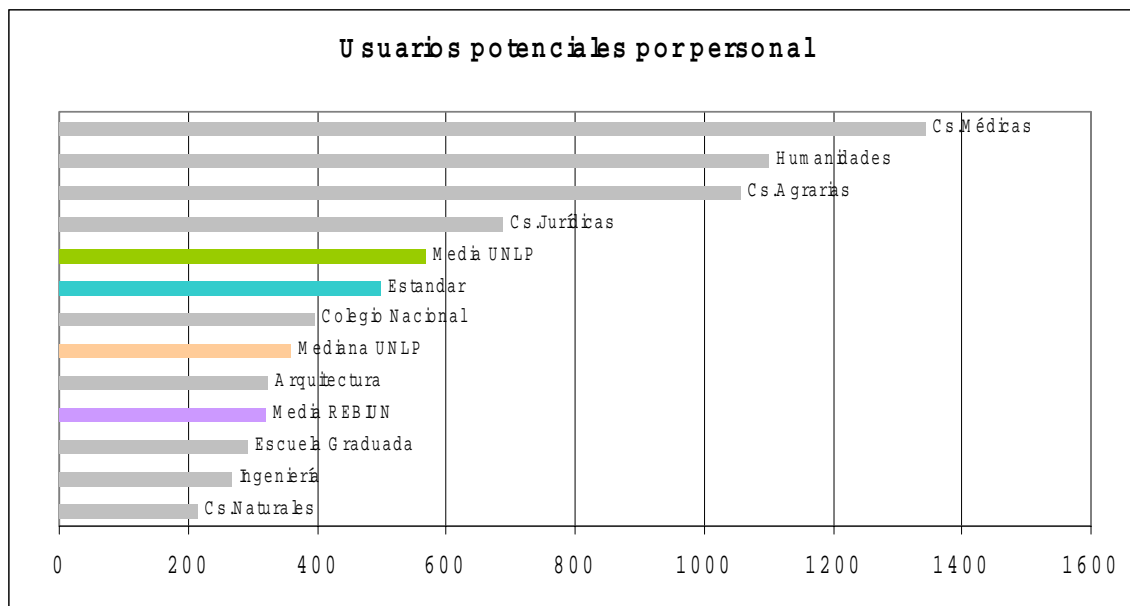
15. Préstamos por usuario real y potencial

Bibliotecas	Préstamos por usuario potencial	Bibliotecas	Préstamos por usuario real
Cs.Agrarias	0,46	Cs.Agrarias	1,48
Cs.Médicas	0,76	Cs.Jurídicas	3,81
Humanidades	0,84	Colegio Nacional	3,92
Cs.Jurídicas	1,07	Biblioteca Pública	5,15
Colegio Nacional	1,69	Cs.Médicas	5,24
Mediana UNLP	1,7	Mediana UNLP	5,30
Arquitectura	2,36	Humanidades	5,36
Media UNLP	2,4	Ingeniería	5,55
Cs.Naturales	2,88	Media UNLP	5,63
Ingeniería	5,49	Escuela Graduada	7,35
Escuela Graduada	5,90	Arquitectura	7,36
Media REBIUN	7,4	Cs.Naturales	11,09



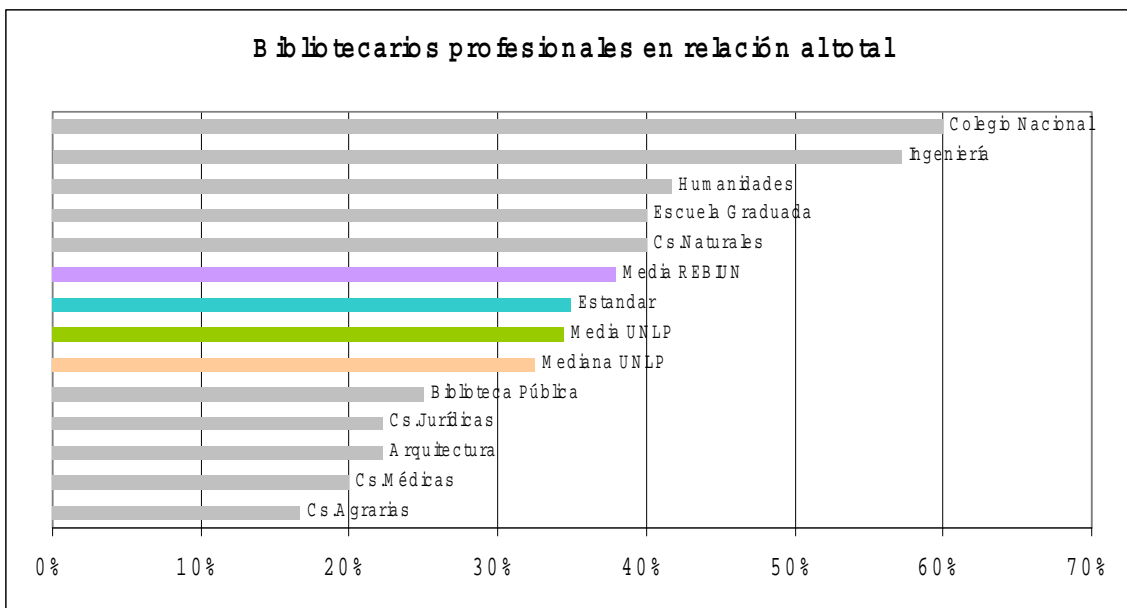
16. Usuarios potenciales por personal

Bibliotecas	Usuarios x personal
Cs.Naturales	216
Ingeniería	269
Escuela Graduada	292
Media REBIUN	321
Arquitectura	325
Mediana UNLP	360
Colegio Nacional	395
Estandar BU	500
Media UNLP	569
Cs.Jurídicas	690
Cs.Agrarias	1057
Humanidades	1101
Cs.Médicas	1342



17. Bibliotecarios profesionales en relación al total

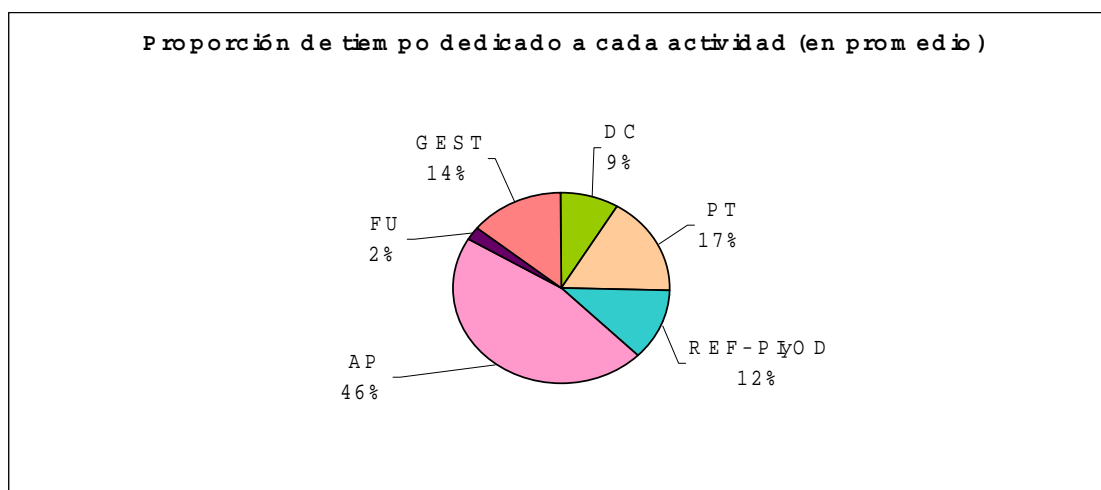
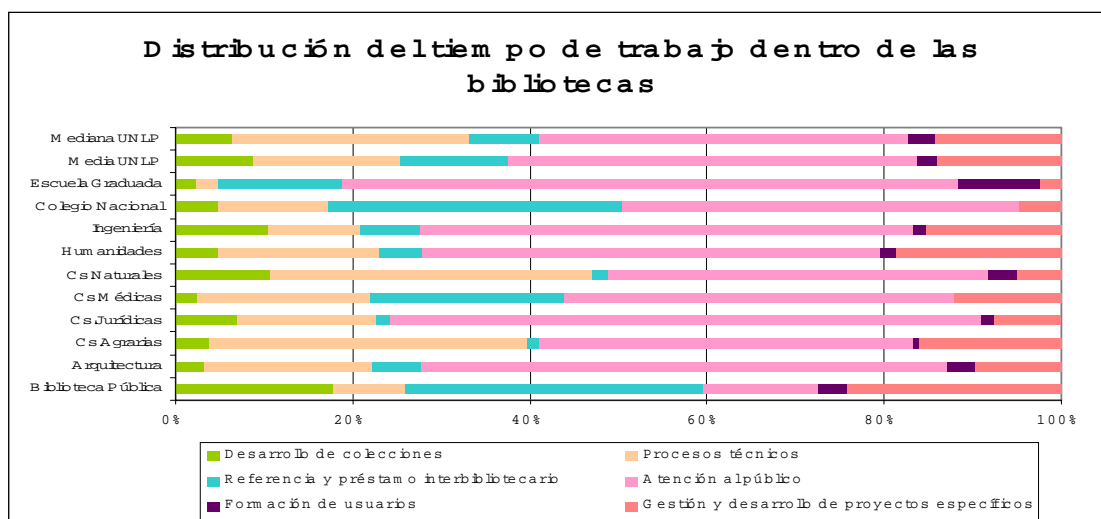
Bibliotecas	Bcarios en relación al total
Cs.Agrarias	17%
Cs.Médicas	20%
Arquitectura	22%
Cs.Jurídicas	22%
Biblioteca Pública	25%
Mediana UNLP	33%
Media UNLP	34%
Estandar BU	35%
Media REBIUN	38%
Cs.Naturales	40%
Escuela Graduada	40%
Humanidades	42%
Ingeniería	57%
Colegio Nacional	60%



18. Distribución de tareas dentro de las bibliotecas

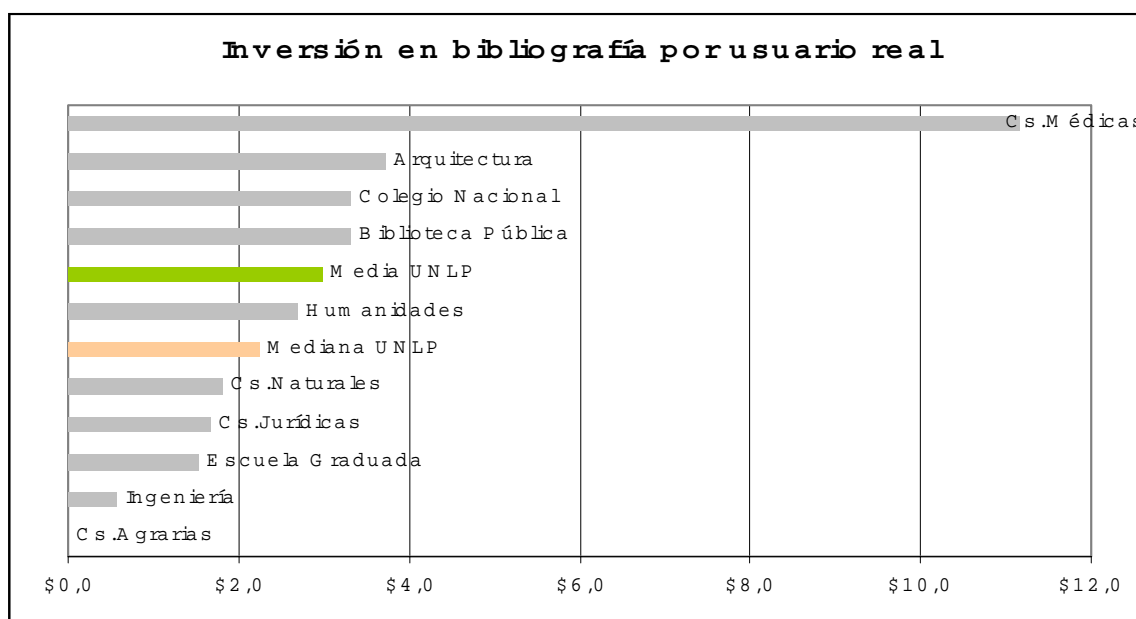
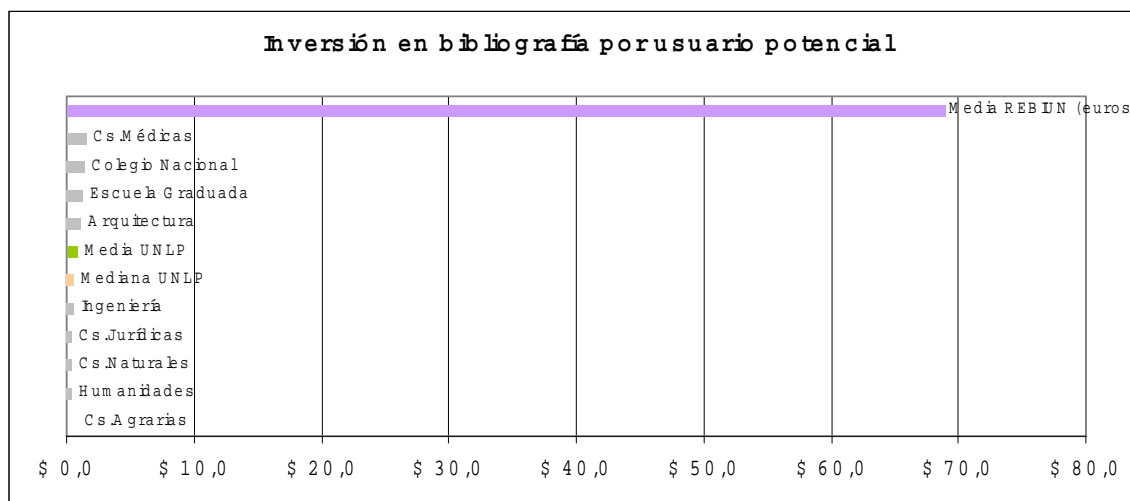
19. Proporción de tiempo dedicado a cada actividad

Bibliotecas UNLP	Personal por actividad y horas de trabajo por año						
	DC	PT	REF-PlyOD	AP	FU	GEST	TOTAL HORAS
Biblioteca Pública	5304	2448	9996	3876	938,4	7221,6	29784
Arquitectura	543	3222	905	10027,4	543	1629	16869,2
Cs.Agrarias	364,5	3451	145,8	4058,1	48,6	1555,2	9622,8
Cs.Jurídicas	1522,4	3425	346	14635,8	346	1660,8	21936,4
Cs.Médicas	186	1488	1674	3348	0	930	7626
Cs.Naturales	1300	4400	200	5200	400	600	12100
Humanidades	855	3283	855	9336,6	307,8	3351,6	17989,2
Ingeniería	2809,8	2721	1784	14807,2	356,8	4058,6	26537
Colegio Nacional	249,2	640,8	1709	2314	0	249,2	5162
Escuela Graduada	71,2	71,2	427,2	2100,4	284,8	71,2	3026
Media UNLP	1320,5	2515,0	1804,2	6970,4	322,5	2132,7	15065,3
Mediana UNLP	699	2971	880	4629,05	326,9	1592,1	14484,6
%	8,8%	16,7%	12,0%	46,3%	2,1%	14,2%	100,0%



20. Inversión en bibliografía por usuario real y potencial

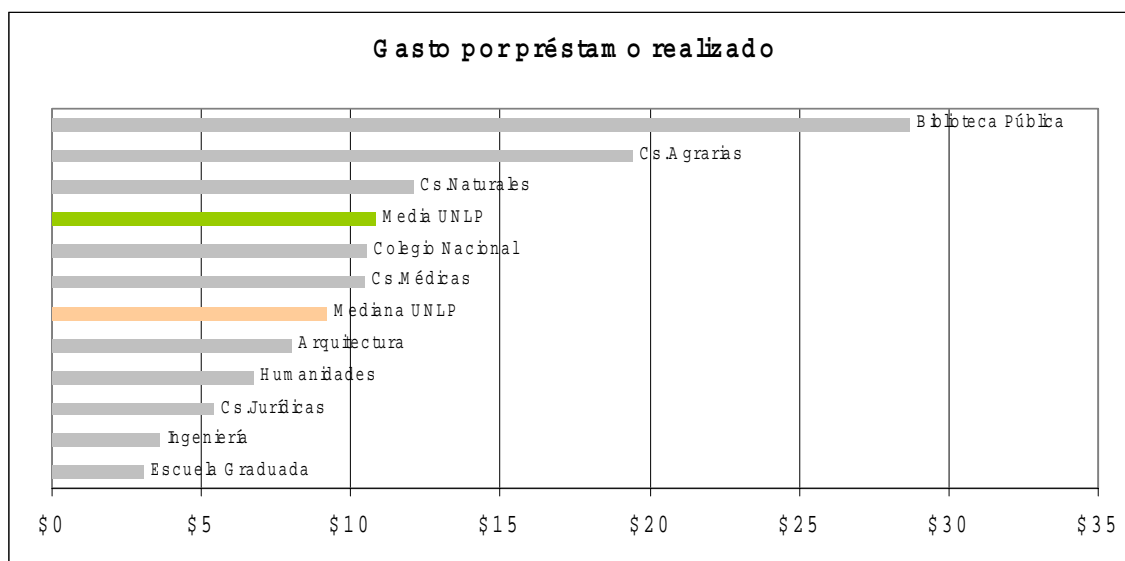
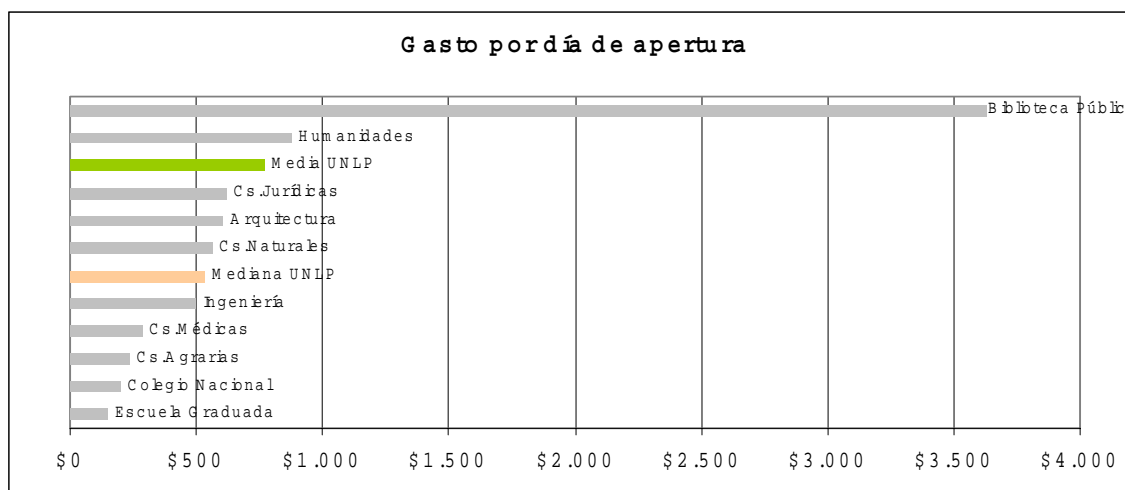
Bibliotecas	IB x UP	Bibliotecas	IB x UR
Cs.Agrarias	\$ 0,0	Cs.Agrarias	\$0,0
Humanidades	\$ 0,4	Ingeniería	\$0,6
Cs.Naturales	\$ 0,5	Escuela Graduada	\$1,5
Cs.Jurídicas	\$ 0,5	Cs.Jurídicas	\$1,7
Ingeniería	\$ 0,6	Cs.Naturales	\$1,8
Mediana UNLP	\$1	Mediana UNLP	\$2,3
Media UNLP	\$1	Humanidades	\$2,7
Arquitectura	\$ 1,2	Media UNLP	\$3,0
Escuela Graduada	\$ 1,2	Biblioteca Pública	\$3,3
Colegio Nacional	\$ 1,4	Colegio Nacional	\$3,3
Cs.Médicas	\$ 1,6	Arquitectura	\$3,7
Media REBIUN (euros)	\$ 69	Cs.Médicas	\$11,2



21. Gasto por día de apertura

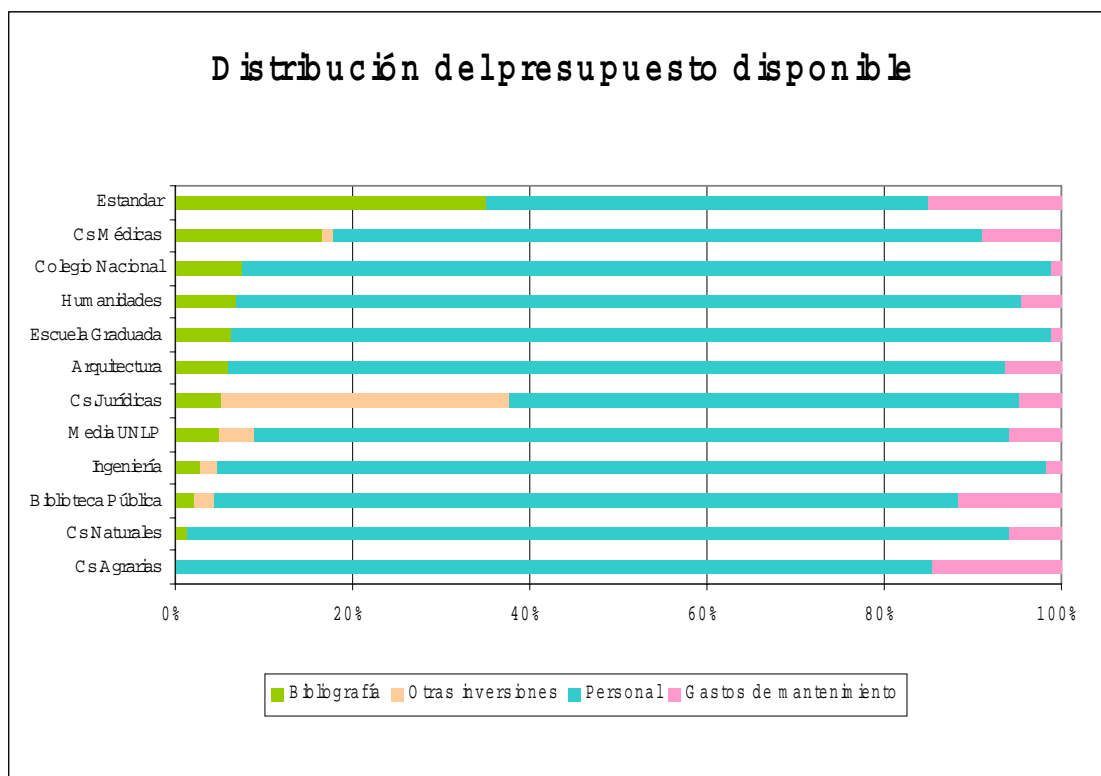
22. Gasto por préstamo

Bibliotecas UNLP	Gasto x día	Bibliotecas UNLP	Gasto x Préstamo
Escuela Graduada	\$149	Escuela Graduada	\$3
Colegio Nacional	\$197	Ingeniería	\$4
Cs.Agrarias	\$235	Cs.Jurídicas	\$5
Cs.Médicas	\$287	Humanidades	\$7
Ingeniería	\$501	Arquitectura	\$8
Mediana UNLP	\$532	Mediana UNLP	\$9
Cs.Naturales	\$563	Cs.Médicas	\$10
Arquitectura	\$609	Colegio Nacional	\$11
Cs.Jurídicas	\$621	Media UNLP	\$11
Media UNLP	\$767	Cs.Naturales	\$12
Humanidades	\$879	Cs.Agrarias	\$19
Biblioteca Pública	\$3.629	Biblioteca Pública	\$29



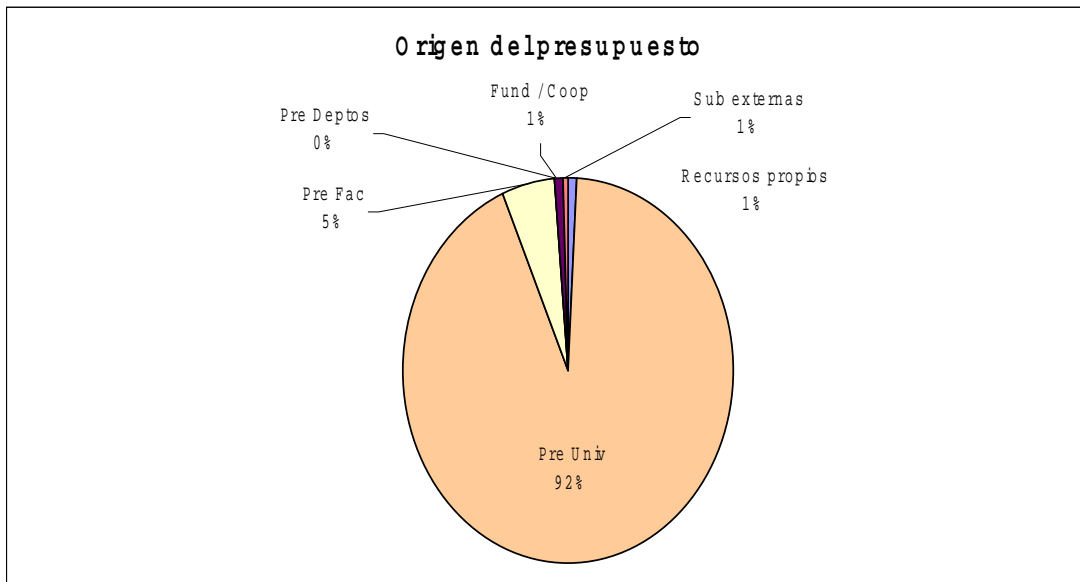
23. Distribución del presupuesto disponible

Bibliotecas UNLP	Bibliografía	Otras inversiones	Personal	Mantenimiento
Cs.Agrarias	0%	0%	85%	15%
Cs.Naturales	1%	0%	93%	6%
Biblioteca Pública	2%	2%	84%	12%
Ingeniería	3%	2%	94%	2%
Media UNLP	5%	4%	85%	6%
Cs.Jurídicas	5%	32%	58%	5%
Arquitectura	6%	0%	88%	6%
Escuela Graduada	6%	0%	93%	1%
Humanidades	7%	0%	88%	5%
Colegio Nacional	7%	0%	91%	1%
Cs.Médicas	17%	1%	73%	9%
Estandar BU	35%		50%	15%



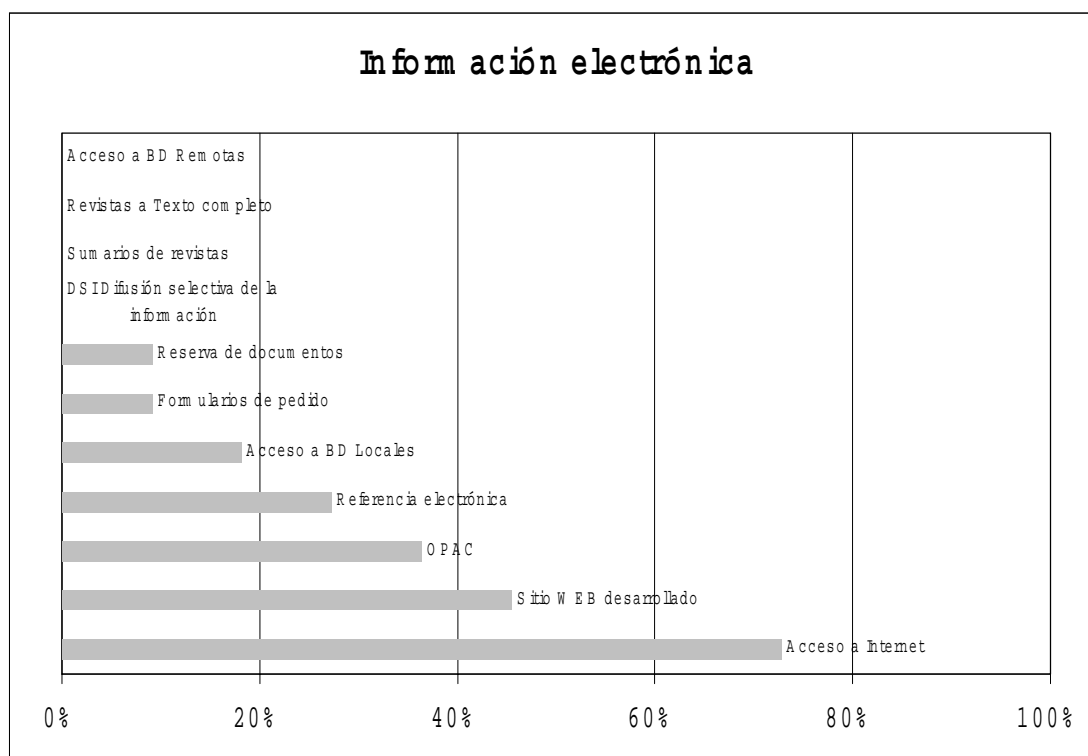
24. Origen del presupuesto

Fuente de financiamiento	%
Recursos propios de las bibliotecas	0,8%
Presupuesto Universidad	92,8%
Presupuesto Facultad	5,0%
Presupuesto Departamentos	0,1%
Fundaciones / Cooperadoras	0,8%
Sub externas (FOMEC, PROMEC, etc.)	0,6%



24. Información electrónica

Servicios electrónicos disponibles	%
Acceso a Internet	73%
Sitio WEB desarrollado	45%
OPAC	36%
Referencia electrónica	27%
Acceso a BD Locales	18%
Formularios de pedido	9%
Reserva de documentos	9%
DSI Difusión selectiva de la información	0%
Sumarios de revistas	0%
Revistas a Texto completo	0%
Acceso a BD Remotas	0%



4. Equipamiento



Equipamiento disponible	Cantidad
PCs (servidores y terminales)	
IMP (impresoras)	
SCA (scanners)	
PCO (PC consulta OPAC)	
PCI (PC consulta Internet)	
PCC (PC consulta CD-ROM)	
ME (Lector de microfomas)	
VD (Reproductor de video)	
CAS (Reproductor de cassettes)	
CDR (Grabadora de CDs)	
RET (Retroproyector / datashow)	
FOT (Fotocopadoras)	
FAX	
Otros	
PCs x bibliotecario profesional	
PC x plaza de lectura	

5. Colecciones



Monografías	Títulos	Volúmenes
Libros		
Folleto		
Tesis		
Otros		
Total	0	0
Revistas	Títulos	Volúmenes
Cerradas		
Abiertas		
Total	0	0
Materiales especiales	Títulos	Volúmenes
CD-Rom		
Mapas		
Fotografías		
Microformas		
Cassettes/Discos		
Videos		
Total	0	0
Materiales sin ingresar	Títulos	Volúmenes
Monografías		
Revistas		
Materiales especiales		
Total	0	0
TOTAL COLECCION	0	0

Indicadores	
Monog x UR	Monografías por usuario real
Monog x UP	Monografías por usuario potencial
Rev. x UR	Revistas por usuario real
Rev. x UP	Revistas por usuario potencial

Adquisiciones	Compra	Canje	Donación	Total
Monografías				0
Revistas				0
Materiales especiales				0
Total	0	0	0	0

6. Procesos técnicos e informatización



Tipo de registro	Total registros informatizados	Incorporados en 2001
Libros		
Obras de referencia		
Tesis		
Revistas		
Materiales especiales		
Artículos de revistas		
TOTAL REGISTROS	0	0
Media de ítems procesados por día		
Índice de eficacia		

Otros procesos informatizados	si/no	Observaciones
Circulación		
Compras		
Canje / Donación		
Tareas administrativas		
Registro de lectores		
Estadísticas		
Otros: especificar		

7. Consulta y préstamo



Consulta en sala de lectura	Cantidad	Observaciones
Monografías		
Revistas		
Materiales Especiales		
BD Remotas		
BD en CD ROM		
TOTAL registrado*	0	
TOTAL estimado**	0	
Préstamos	Cantidad	
Monografías		
Revistas		
Materiales Especiales		
TOTAL	0	
Uso total	0	

Indicadores	
Uso de la colección x día	
Uso de la colección x hora	
Uso de la colección x usuario real	
Préstamos x día	
Consultas x día	
Préstamos x usuario real	
Préstamos x usuario potencial	
Consultas x usuario real	
Consultas x usuario potencial	
Uso global	Total de usos / Total colección

8. Préstamo interbibliotecario



Bibliotecas del país	
Artículos solicitados	
Libros solicitados	
Artículos servidos	
Libros servidos	
Total	0
Bibliotecas del extranjero	
Artículos solicitados	
Libros solicitados	
Artículos servidos	
Libros servidos	
Total	0
TOTAL PiyOD	0
Total de solicitudes tramitadas	
Solicitudes satisfechas	
Índice de efectividad del servicio	
Cantidad de usuarios del servicio	
Índice de uso del servicio	

9. Personal



Personal por cargo	
No docentes	
Docentes	
Contratados	
Becarios de experiencia laboral	
Total	0
Personal por formación	
Bibliotecarios	
Estudiantes de bibliotecología	
Otros	
Total	0

Personal por actividad y horas	Total de horas en el año	Personas que desarrollan esta tarea (total o parcialmente)	Horas semanales que se dedican a la tarea	Personas totalmente dedicadas a la tarea (30 hs. semanales)
Desarrollo de colecciones	0	0	0	0,0
Procesos técnicos	0	0	0	0,0
Referencia y PiyOD	0	0	0	0,0
Atención al público	0	0	0	0,0
Formación de usuarios	0	0	0	0,0
Gestión	0	0	0	0,0
Total horas en el año	0			

10. Presupuesto



Inversiones en bibliografía	
Monografías	
Revistas (suscripciones)	
Materiales especiales	
Encuadernación	
Total bibliografía	0
Otras inversiones	
Equipamiento informático	0
Otros equipos	0
Mobiliario	0
Reformas edilicias	0
Capacitación de personal/ Personal eventual	0
Total otras inversiones	0
TOTAL INVERSIONES	0
Gastos realizados	
Personal (sueldos)	
Mantenimiento e insumos	
TOTAL GASTOS	0

TOTAL PRESUPUESTO 2001	0
-------------------------------	----------

Indicadores	
Presupuesto x usuario potencial	
Presupuesto x usuario real	
Gasto x usuario real	
Gasto x hora de apertura	
Gasto x día	
Gasto x préstamo	
Inversión en bibliografía x UP	
Inversión en bibliografía x UR	
Total de inversiones x UP	
Total de inversiones x UR	

Origen de las inversiones y gastos		
Recursos propios Biblioteca		
Presupuesto Universidad		
Presupuesto Facultad		
Presupuesto Deptos		
Fundaciones / Cooperadoras		
Subvenciones externas		
Total	\$0,00	0,0%

11. Información electrónica



	sí/no	Observaciones
Conexión a Internet		
Sitio WEB		
OPAC		
Diseminación Selectiva de la Inf.		
Formularios electrónicos de pedido		
Servicio de referencia		
Reserva de documentos		
Sumarios de revistas		
Revistas a texto completo		
BD Remotas		
BD Locales		
Gasto anual	\$0,00	

Fin del formulario

Instrucciones y recomendaciones para completar el formulario

A tener en cuenta en todos los ítems del formulario:

- La utilización de esta planilla electrónica para el relevamiento tiene como objetivo evitar errores en el ingreso de los datos. Además, nos permitirá realizar el cálculo automático de numerosas operaciones y facilitar su tratamiento posterior.
- Por este motivo, es muy importante que la estructura del formulario **no sea alterada**.
- Las celdas con fondo gris están protegidas, y no puede escribirse en ellas. Estas celdas contienen fórmulas que calculan automáticamente totales e indicadores, y no deben utilizarse para ingresar datos, bajo ningún concepto.
- Dado que los subtotales e indicadores se calculan en forma automática al ingresar los datos, es importante corroborar que los resultados que aparecen coincidan con lo estimado.
- No se deben dejar celdas en blanco excepto que se lo especifique expresamente. Cuando no se dispone de datos en algún ítem se debe indicar s/d = sin datos. Por otra parte, cuando no corresponda completar ese dato en la biblioteca que realiza el relevamiento, se deberá indicar n/d = no disponible
- Para todos los ítems procurar completar con datos lo más fehacientes y exactos posibles. En caso de necesitar ayuda, realizar consultas a: M.Fushimi: mfushimi@huma.fahce.unlp.edu.ar o S.Miguel: sandra@museo.fcnym.unlp.edu.ar

Datos de identificación

Se deben registrar los datos de identificación de la biblioteca de la Unidad Académica que funcione como biblioteca central, indicando : código CAICYT (si posee), Unidad Académica a la que pertenece, dirección postal, teléfono y fax, e-mail, nombre del Director.

0. Bibliotecas existentes dentro de la Unidad Académica

Se deben registrar que otras bibliotecas Departamentales, de Centros, Institutos, etc. dependen de la Unidad Académica, indicando:

Nombre de la biblioteca: por ejemplo Biblioteca Central, Biblioteca de Historia, etc.

Número de orden: Indicar un número de orden: 1, 2, 3, 4, etc

Tipo de biblioteca codificar como FAC=Facultad, DEP=Departamento, CEN=Centro de Investigación o Centro de Estudios, INS=Instituto de Investigación. En el caso de los colegios, indicar COL=Colegio, y en el caso de Escuelas (como Trabajo Social, indicar ESC=Escuela)

Sigla: Indicar la sigla de la biblioteca, en lo posible utilizando código CAICYT. Si no hubiera sigla indicar: s/d = sin datos

Año de creación: Indicar año de creación de la biblioteca. Si no se tiene ese/esos datos, indicar s/d = sin datos

Incluída en el relevamiento?: En esta columna se debe indicar SI (si se incluyen los datos de esta biblioteca en el relevamiento) o NO (si no se la incluye). Las bibliotecas informadas pero no incluidas en el relevamiento, deberán completar un formulario aparte.

1. Usuarios

Cantidad de usuarios, potenciales y reales por tipo

Estudiantes de grado:

- ◆ **Potenciales:** Cantidad de alumnos regulares de las carreras de grado (licenciaturas, títulos profesionales, profesorados) de la unidad académica o dependencia (para colegios indicar la cantidad total de alumnos del establecimiento).
- ◆ **Reales:** Cantidad de alumnos de carreras de grado (licenciaturas, títulos profesionales, profesorados) registrados en la biblioteca y activos (que hayan tramitado o renovado el carnet de lector) para el año en que se realiza el relevamiento.

Estudiantes de posgrado:

- ◆ **Potenciales:** Cantidad de alumnos de carreras de posgrado (maestrías, doctorados, especializaciones, etc.) de la unidad académica o dependencia.
- ◆ **Reales:** Cantidad de alumnos de carreras de posgrado (maestrías, doctorados, especializaciones, etc.) registrados en la biblioteca y activos (que hayan tramitado o renovado el carnet de lector) para el año en que se realiza el relevamiento.

Graduados:

- ◆ **Reales:** Cantidad de graduados registrados en la biblioteca y activos para el año en que se realiza el relevamiento.

Docentes (sólo Docentes)

- ◆ **Potenciales:** Cantidad total de docentes (no investigadores) de la unidad académica o dependencia (titulares, adjuntos, asociados, jefe de trabajos prácticos, ayudantes, etc. con dedicación exclusiva, parcial o simple)
- ◆ **Reales:** Cantidad de docentes (no investigadores) registrados en la biblioteca y activos para el año en el que se realiza el relevamiento

Investigadores (sólo Investigadores):

- ◆ **Potenciales:** Cantidad total de investigadores (que no sean docentes) de la unidad académica o dependencia y/o que desarrollan actividades de investigación en la unidad académica o dependencia.
- ◆ **Reales:** Cantidad de investigadores (que no sean docentes) registrados en la biblioteca y activos para el año en el que se realiza el relevamiento

Docentes e investigadores:

- ◆ **Potenciales:** Cantidad total de docentes investigadores (aquellos que realizan ambas actividades y que por lo tanto no se incluyen en la categoría de sólo Docentes ni en sólo Investigadores) de la unidad académica o dependencia.
- ◆ **Reales:** Cantidad de docentes investigadores registrados en la biblioteca y activos para el año en el que se realiza el relevamiento

No docentes (incluyendo pasantes, contratados, y toda persona que cumpla tareas no docentes o afines):

- ◆ **Potenciales:** Cantidad total de no docentes o equivalente de la unidad académica o dependencia
- ◆ **Reales:** Cantidad de no docentes o equivalente registrados en la biblioteca y activos para el año en el que se realiza el relevamiento.

Sugerencias para la obtención de datos de usuarios potenciales:

Recurrir a la Oficina o Departamento de Alumnos, Posgrado, Personal, Secretaría de Investigación, u otra/s área/s de la Unidad Académica o Dependencia que pueden proveer estos datos.

2. Apertura

Cantidad de horas semanales de apertura por punto de servicio, número de puntos de servicio y cantidad de días reales de apertura en el año.

◆ **Hs sem. / puntos de servicio**

- ◆ **Nombre de la biblioteca o punto de servicio:** por ejemplo: Hemeroteca, Sala de Lectura, etc. siempre y cuando cada punto de servicio tenga personal y horarios de apertura específicos.
- ◆ **Horas semanales de apertura:** Cantidad de horas de apertura semanales por cada punto de servicio
- ◆ **Total de puntos de servicio:** Cantidad de puntos de servicio. Habrá tantos puestos de servicio como nombres de bibliotecas o puntos de servicio se hayan especificado.
- ◆ **Días abiertos (en el año)** Indicar la cantidad real de días abiertos en el año, descontando días no laborables, asuetos, paros, etc.
- ◆ **Días abiertos (por semana):** Cantidad de días de apertura semanal. En este caso se contempla la cantidad de días semanales que la biblioteca ha fijado en su horario de apertura (no se tiene en cuenta días cerrados por paros, asuetos, feriados, etc.) ya que ese dato queda registrado en los días abiertos en el año.

Sugerencias para la obtención de datos de paros, asuetos, días no laborables, etc.: Recurrir a la Oficina o Departamento de Personal

3. Locales

Superficie de la Biblioteca: total, para el personal, para los usuarios, colección y superficie de todo el edificio en el cual funciona la biblioteca; puestos de lectura, metros lineales de estanterías (abiertas y cerradas)

Superficie:

- **Superficie en m²:** Consignar la superficie total de la biblioteca sumando todos los puntos de servicio.
- **Sup. Usuarios:** Consignar la superficie de la biblioteca destinada a los usuarios, tanto en el sector de circulación, como en salas de lectura, entre otros.
- **Sup. Personal:** Consignar la superficie de la biblioteca destinada al personal (áreas de servicios, procesos técnicos, etc)
- **Sup. Colección:** Consignar la superficie de la biblioteca destinada a la colección (depósitos abiertos y cerrados)
- **Sup. Facultad o Dependencia:** Consignar la superficie total del edificio (Facultad o Dependencia donde funciona la biblioteca)

Plazas de lectura:

- **Número de plazas de lectura:** Cantidad de asientos (sillas o equivalente) disponibles para los usuarios destinados a puestos de lectura o estudio

Estanterías:

- **Estanterías de libre acceso (metros lineales):** Metros lineales de estantería de libre acceso de todos los puntos de servicio. Ejemplos:

Si se tienen 15 cuerpos de estanterías de 3 bloques de 5 estantes y cada estante tiene 1 metro
Entonces:

1 metro lineal x 5 estantes x 3 bloques x 15 cuerpos = 225 metros lineales

Además se tienen 10 cuerpos de estanterías de 3 bloques de 4 estantes y cada estante tiene 0,80 metros

Entonces: 0.80 metros lineales x 4 estantes x 3 bloques x 10 cuerpos = 96 metros lineales

En total tenemos: 225 metros lineales + 96 metros lineales = 321 metros lineales de estanterías.

- **Estanterías cerradas y depósitos (metros lineales):** Metros lineales de estantería de todos los puntos de servicio que no son de libre acceso a los usuarios. Para obtener este dato se recomienda seguir el mismo procedimiento que en el caso anterior.

4. Equipamiento

Cantidad de todos los equipos disponibles.

- **PCs:** Cantidad de computadoras (terminales y servidores) de uso interno, es decir NO DISPONIBLES al usuario
- **IMP:** Cantidad de impresoras
- **SCA:** Cantidad de scanners
- **PCO:** Cantidad de computadores destinadas EXCLUSIVAMENTE a la consulta del OPAC de la biblioteca para los usuarios
- **PCI:** Cantidad de computadoras para acceso a Internet destinadas a los usuarios.
- **PCC:** Cantidad de computadoras para lectura de CD-ROMs destinadas a los usuarios
- **MIC:** Cantidad de lectores de microformas (microfichas, microfilms, diapositivas)
- **VID:** Cantidad de reproductores de videos
- **CAS:** Cantidad de reproductores de cassettes de audio
- **CDR:** Cantidad de grabadoras de CD
- **RET:** Cantidad de retroproyectores o proyectores (Datashow)
- **FOT:** Cantidad de fotocopiadoras
- **FAX:** Cantidad de aparatos de FAX
- **Otros:** Especificar con que otro/s equipos cuenta la biblioteca

Nota: PCO, PCI y PCC: Se debe indicar la cantidad de computadoras disponibles, cuidando no repetir cuando por ejemplo una misma computadora está destinada tanto a la consulta de OPAC y a la consulta de Internet, o a la consulta de bases de datos o material en CD-ROM.

Preferencias

- ✓ Si una computadora está destinada a la consulta del OPAC, aún estando conectada a Internet → consignar preferentemente en PCO
- ✓ Si una computadora está disponible para uso de Internet, y desde la misma es posible acceder al OPAC vía web → consignar preferentemente en PCI
- ✓ Si una computadora está disponible para uso de Internet y también tiene lector de CD-ROM → consignar preferentemente en PCI
- ✓ Si una computadora es frecuentemente utilizada para consultar material en CD-ROM, aunque tenga conexión a Internet, consignar preferentemente en PCC

5. Colecciones

Esta sección se divide en tres partes :

Colección informatizada (para registrar datos de la colección que se encuentre informatizada (Monografías, Revistas, y Materiales especiales), y

Material sin ingresar (para registrar los datos de la colección que no esté informatizada).

Adquisiciones (para registrar datos del material adquirido en el año en que se realiza el relevamiento.

Colección informatizada

- **Monografías**

Sólo indicar la cantidad de títulos y volúmenes **de material monográfico que se encuentre informatizado**, discriminado por tipo: Libros, Folletos, Tesis, Otros

Las publicaciones de congresos, así como el material de referencia, incluirlo como Libros.

Algunas recomendaciones y sugerencias para obtener los datos de cantidad de títulos y volúmenes de monografías:

La cantidad de **títulos** correspondería al número de registros de la base de datos.

Para discriminar por tipo de material monográfico, es posible realizar búsquedas por tipo (Libros, Tesis, etc.), siendo la cantidad de títulos la cantidad de registros recuperados.

La cantidad de **volúmenes** de monografías corresponde a la cantidad de ejemplares de libros, folletos, tesis, etc. respectivamente. Para obtener este dato, se pueden realizar diferentes procesos, como por ejemplo:

- 1) Generar un listado de inventarios clasificado por tipo de material, y luego realizar un recuento de los mismos
- 2) Utilizar los utilitarios C-ISIS (MX) para obtener la cantidad de ejemplares por tipo de material
- 3) Realizar un muestreo sobre los registros de la base de datos para estimar una tasa media de ejemplares por título, y multiplicarlo por la cantidad de títulos.

• **Revistas**

Sólo indicar la cantidad de títulos y volúmenes de **revistas que se encuentren informatizadas**, discriminadas por ABIERTAS o CERRADAS)

La cantidad de títulos de revistas “abiertas y cerradas” es un dato que se puede obtener realizando búsquedas en la base de datos por el estado de situación de la revista.

Se considera **cerrada** a aquella revista que no se recibe desde hace cinco años.

La cantidad de volúmenes de revistas es difícil de calcular. Se está trabajando en la búsqueda de metodologías posibles para su estimación. Las bibliotecas que no puedan determinar obtener ese dato, deben dejar estas celdas en blanco.

• **Materiales especiales**

Sólo indicar la cantidad de títulos y volúmenes de materiales especiales **que se encuentren informatizadas**, discriminadas por tipo: CD-ROM, Mapas, Fotografías, Microformas, Cassettes/Discos, Videos, Otros.

Material sin ingresar

Sólo indicar la cantidad de títulos y volúmenes de monografías, revistas y materiales especiales QUE NO SE ENCUENTREN INFORMATIZADOS.

Procurar que los datos sean lo más ajustados a la realidad.

Algunas recomendaciones y/ sugerencias para obtener estos datos

• **Monografías:**

La cantidad de títulos resultará difícil de obtener, por lo que si no se conoce ese dato para el conjunto de monografías se deberá indicar s/d = sin datos.

La cantidad de volúmenes se podría obtener a partir de:

- Registro de inventario (aunque este dato podría ser poco confiable considerando que existen libros inventariados que quizá ya no están disponibles (pérdidas de material, robos, etc.)

- Estimación a partir del recuento de monografías por estante: calculando un promedio de monografías por estante de igual tamaño, y multiplicando por el número de estantes.

- **Revistas:**

La cantidad de títulos estimada se podría obtener a partir de:

- Revisión de títulos diferentes en el estante del sector que no se encuentre informatizado.

La cantidad de volúmenes es difícil de obtener, por lo que si no se dispone de ese dato se deberá indicar s/d = sin datos

- **Materiales especiales**

La cantidad de títulos y volúmenes de material especial no informatizado podrá estimarse también a partir de :

- Registro de inventario, si lo hubiere
- Recuento a partir de los estantes o lugares de almacenamiento de estos materiales

- **Adquisiciones:**

Sólo indicar la cantidad de volúmenes de monografías y materiales especiales, y títulos de revistas adquiridos por compra, canje o donación en el año en que se realiza el relevamiento.

En el caso de adquisición de tesis, publicaciones u otro material generado dentro de de la misma institución considerarlo como donación

Si no hubo adquisiciones, o en los rubros donde no hubo, completar con 0 = cero

6. Procesos técnicos e informatización

Indicar la cantidad total de registros informatizados por TIPO de material, y la cantidad de registros que se hayan incorporado en el año de relevamiento.

No contemplar aquí la incorporación de ejemplares a un registro ya creado, ni de un número de una revista cuyo título ya se encuentre cargado.

Indicar qué otros procesos se han informatizado indicando si / no

Indicar cualquier observación que se considere pertinente

7. Consulta y préstamo

- **Consulta en sala de lectura:** Indicar la cantidad de material consultado en sala discriminando por tipo (monografías, revistas, materiales especiales), así como cantidad de consultas a bases de datos remotas y/o en CD-ROM que se hayan realizado in-situ y que hayan sido registradas por la biblioteca.

En el caso de no conocer los datos, pero suponiendo que se realizaron consultas, consignar s/d = sin datos

En el caso de no disponer del material, o de bases de datos para consulta, consignar n/d = no disponible

En el caso que NO SE HAYAN REALIZADO CONSULTAS, indicar 0 = cero en la celda correspondiente.

En el caso en que la información registrada por la Biblioteca se refiera a la cantidad de usuarios que utilizaron las Salas de lectura, y no a la cantidad de consultas, indicarlo en observaciones.

- **Préstamos:** Indicar la cantidad de préstamos a domicilio discriminando por tipo (monografías, revistas, materiales especiales). Las renovaciones deben considerarse como nuevos préstamos.

En el caso de no conocer los datos, pero suponiendo que se realizaron préstamos, consignar s/d = sin datos

En el caso que NO SE HAYAN REALIZADO PRESTAMOS, indicar 0 = cero en la celda correspondiente.

8. Préstamo interbibliotecario

- **Bibliotecas del país:** Indicar la cantidad de artículos y libros, servidos y solicitados en carácter de préstamo interbibliotecario, que se hayan concretado con bibliotecas del país
- **Bibliotecas del extranjero:** Indicar la cantidad de artículos y libros, servidos y solicitados en carácter de préstamo interbibliotecario, que se hayan concretado con bibliotecas del extranjero.
- **Total de solicitudes tramitadas:** Indicar la cantidad de solicitudes de préstamo interbibliotecario y obtención de documentos tramitadas (tanto de pedidos realizados por la biblioteca a otras instituciones, como de pedidos de otras bibliotecas a la nuestra).
- **Solicitudes satisfechas:** indicar la cantidad de solicitudes de préstamo interbibliotecario y obtención de documentos que se hayan satisfecho.
- **Cantidad de usuarios del servicio:** Indicar la cantidad real de usuarios que haya hecho uso de este servicio de préstamo interbibliotecario y obtención de documentos.

9. Personal

Indicar la cantidad de personal por cargo, por formación y por función desempeñada.

- **Personal por cargo:** indicar la cantidad de personal no docente, docente, contratados y becarios de experiencia laboral . *La suma de todos debe ser la cantidad de CARGOS en la Biblioteca, que no necesariamente reflejarán la cantidad de personal, considerando que puede haber una misma persona que tenga más de un cargo.*
- **Personal por formación:** Indicar la cantidad de personas según sean Bibliotecarios, Estudiantes de Bibliotecología u Otros. *La suma en este caso debe ser la cantidad real de PERSONAL que trabaja en la biblioteca.*
- **Personal por actividad y horas:** Este ítem tiene por objeto ESTIMAR la cantidad de horas dedicadas a cada una de las actividades realizadas en la biblioteca, para lo cual se han definido las siguientes:

PT = procesos técnicos (incluye inventario, catalogación, clasificación, indización y preparación física de los materiales para el uso, es decir, sellado, tejuelado, colocación de sensores antihurtos, etc.)

DC = desarrollo de colecciones (incluye selección y adquisiciones, compra, canje, donación, intercambio de publicaciones, descarte, preservación y conservación de materiales, etc.)

REFPIYOD = referencia general y especializada, préstamo interbibliotecario y obtención de documentos, búsquedas bibliográficas a pedido, etc.

AP = atención al público (préstamos, devoluciones, reservas, atención básica, registro de lectores, ordenamiento de libros y estanterías, reubicación de material, etc.)

FU = formación de usuarios (cursos formales o informales de entrenamiento de usuarios para el uso de los servicios de la biblioteca, o de productos y servicios de información disponibles en la Biblioteca)

GEST = gestión (planificación, control, dirección, desarrollo de proyectos específicos o informáticos, tareas varias de gestión dentro de cada área)

Para completar esta parte, se debe utilizar la planilla ubicada en la hoja "Personal". En dicha planilla se consignará:

- **Personal 2001:** Se deben listar en esta columna todas las personas que trabajan en la biblioteca (no es necesario consignar nombre y apellido, pueden utilizarse iniciales o números si se desea preservar la identidad de las personas)
- **Hs./sem:** Se debe indicar la dedicación de cada persona en horas semanales de acuerdo al cargo que tenga (por ejemplo: no docente: 30 hs. semanales, docente con dedicación simple: 9 horas semanales, becario: 25 hs., etc.)
- **Columnas por actividad:** En cada caso y para cada persona listada, realizar una estimación de la cantidad de horas semanales dedicadas a cada una de las actividades. Se debe tener en cuenta que la suma de horas semanales de una persona discriminadas por actividad (pt, dc, refpiyod, ap, fu o gest) debe ser igual a la cantidad de horas semanales que cumple cada persona (hs/sem)

Una vez completada esta planilla con la lista de todo el personal y su distribución horaria, los totales se calculan y aparecen automáticamente en el ítem personal. De esta forma se podrá saber el total de horas en el año destinadas a cada actividad, la cantidad (total o parcial y a tiempo completo) de personas que intervienen en cada una y las horas semanales que se le dedican.

10. Presupuesto

Si se sabe que se ha realizado una inversión o gasto y no se conoce o no se puede estimar el monto, indicar s/d = sin datos. Si no se ha realizado inversión o gasto indicar 0 = cero.

- **Inversiones en bibliografía:** Indicar la inversión en \$ (pesos) realizada en monografías, suscripciones a revistas, materiales especiales y encuadernación para el año del relevamiento.
- **Otras inversiones:** Indicar la inversión en \$ (pesos) realizada para adquisición de equipamiento informático, otros equipos, mobiliario, reformas edilicias, capacitación de personal, y/o contratación de personal temporario (siempre y cuando haya sido para realizar una tarea específica y no rutinaria, por ejemplo, instalación de sistemas, carga de datos, etc.), para el año de relevamiento.
- **Gastos realizados:** Indicar la cantidad de gastos en \$ (pesos) destinada a salarios del personal (debe considerarse el salario nominal), y de mantenimiento e insumos. Se entiende por mantenimiento: gastos de luz, gas, teléfono, y por insumos: aquellos gastos correspondientes a material de librería/papelería, insumos informáticos, etc. realizados durante el año de relevamiento.

La suma del total de inversiones y gastos realizados da como resultado el presupuesto total disponible para la Biblioteca durante el año en curso.

Algunas recomendaciones y/ sugerencias para obtener estos datos

Todos estos datos deberán solicitarse en el Area Económico Financiero de la Unidad Académica. Para calcular:

- **Salarios:** Se recomienda hacer una lista de la totalidad del personal de la biblioteca y pedir al Area Económico-Financiera que calcule este gasto, en base al sueldo nominal de cada uno, multiplicado por 13 (12 meses + aguinaldo) o por 12 (becarios y contratados)
- **Servicios (luz, gas, teléfono):** Probablemente el Area Económico Financiera podrá informar el gasto total de luz y gas abonado durante el año por la Unidad Académica. En base al cálculo de superficies realizado en el ítem 3 (Locales), se podrá estimar el gasto de la Biblioteca, teniendo en cuenta los metros cuadrados totales de la UA y de la Biblioteca. En el caso del teléfono, si la UA cuenta con una central telefónica controlada, se podrán solicitar los gastos del interno que utiliza la Biblioteca.
- **Insumos:** También en este caso el Area Económico Financiera podrá informar, en base a las órdenes de compra emitidas para la Biblioteca, o bien en base a los elementos entregados en el año, la cantidad de dinero gastado en este rubro.

Origen de las inversiones y gastos:

Distribuir la cantidad en \$ (pesos) de inversiones y gastos según sea la fuente de financiamiento:

- Recursos propios de la biblioteca (provenientes de ventas de publicaciones o provisión de servicios)
- Presupuesto Universidad
- Presupuesto Facultad (recursos propios generados por la unidad académica)
- Presupuesto Departamentos (recursos propios generados por los Departamentos)
- Fundaciones/Cooperadoras (consignar aquí también las donaciones de dinero recibidas)
- Subvenciones externas (FOMECE, PROMEC, y demás programas especiales de financiamiento)

En el caso que alguna de estas fuentes de financiamiento no tuvieran lugar completar con 0 = cero en la celda correspondiente.

Se debe controlar que el total de este cuadro (origen de las inversiones) sea igual al total del presupuesto disponible (suma de gastos e inversiones).

11. Información electrónica

Para las filas 282 a 292 del formulario, se debe indicar para cada ítem si se dispone o no del servicio (si/no) y en la columna observaciones lo que corresponda en cada caso según se especifica en el formulario.

Se sobreentiende que todos los servicios donde se consigne “SI”, se brindan en un entorno WEB, a través del Sitio de la Biblioteca y en forma electrónica (OPAC, DSI, Servicio de referencia, Reserva de documentos, etc.), por lo cual no debe confundirse esta opción, debido a que muchos de estos servicios pueden brindarse también en forma manual.

En la última fila (fila 293) : Gasto anual: indicar en \$ (pesos) o en US\$ (dólares) aclarando en cada caso, el gasto de suscripción a revistas electrónicas a texto completo, y de acceso a bases de datos, si se dispone de estos servicios. No incluir en ese gasto el valor de suscripciones impresas que además ofrecen acceso gratuito a la versión electrónico, porque esto ya estaría contemplado en inversión en bibliografía. Sólo consignar aquí el valor correspondiente a algún plus por este servicio, y/o el costo total si sólo se suscribe a la versión electrónica.